

Pioneer

SLOT LOADING PORTABLE BD/DVD/CD WRITER

GRAVEUR DE BD/DVD/CD PORTATIF À CHARGEMENT PAR FENTE LATÉRALE

TRAGBARER BD/DVD/CD-BRENNER MIT LADESCHACHT

SLEUF VOOR LADEN VAN DRAAGBARE BD/DVD/CD-SCHRIJVER

EXTERNÍ VYPALOVACÍ MECHANIKA PRO BD/DVD/CD SE ZAVÁDĚCÍ ŠTĚRBINOU

PRZENOŚNA SZCZELINOWA NAGRYWARKA BD/DVD/CD

插槽安裝可攜式 BD/DVD/CD燒錄機

ПОРТАТИВНЫЙ ПРИВОД ДЛЯ ЗАПИСИ ДИСКОВ BD/DVD/CD С ЗАГРУЗКОЙ В СЛОТ

BDR-XS07TS

Operating Instructions

Mode d'emploi

Bedienungsanleitung

Handleiding

Provozní pokyny

Instrukcja obsługi

操作手冊

Инструкции по эксплуатации

EAC



BDXL™



Thank you for buying this Pioneer product. Before using the drive, read all warnings, cautions, notices and other important safety information contained in these Operating Instructions. Please read the entire manual before using this drive as it contains important information, such as regulatory data, software license agreement(s), product registration details, service instructions and guidelines.

WARNING

This equipment is not waterproof. To prevent a fire or shock hazard, do not place any container filled with liquid near this equipment (such as a vase or flower pot) or expose it to dripping, splashing, rain or moisture.

D3-4-2-1-3_B_En

Operating Environment

Operating environment temperature and humidity: +5 °C to +35 °C (+41 °F to +95 °F); less than 85 %RH (cooling vents not blocked)
Do not install this unit in a poorly ventilated area, or in locations exposed to high humidity or direct sunlight (or strong artificial light)

D3-4-2-1-7c*_A1_En

Precautions Regarding Use

- Pioneer may not be held liable for the loss of any data or any other direct or indirect damage suffered as the result of the use or breakdown of this product. It is strongly recommended to regularly back up all critical data.
- Care must be taken not to infringe copyright restrictions under the laws of each country. If this device is used to record copyrighted materials, approval must be obtained from the respective copyright holders. The recording of copyrighted materials without the express approval of the respective copyright holders may result in legal penalties. Pioneer disclaims any and all responsibility for any legal damages resulting from the use of this device in the unauthorized copying of copyrighted materials.
- All names of corporations, products, and systems listed herein, even when the (™) or (®) symbols are omitted, are considered the registered trademarks of the respective owners.

DANGER – VISIBLE AND INVISIBLE LASER RADIATION WHEN OPEN. AVOID DIRECT EXPOSURE TO BEAM.

IMPORTANT



The lightning flash with arrowhead symbol, within an equilateral triangle, is intended to alert the user to the presence of uninsulated "dangerous voltage" within the product's enclosure that may be of sufficient magnitude to constitute a risk of electric shock to persons.

CAUTION

**RISK OF ELECTRIC SHOCK
DO NOT OPEN**

CAUTION:

TO PREVENT THE RISK OF ELECTRIC SHOCK, DO NOT REMOVE COVER (OR BACK). NO USER-SERVICEABLE PARTS INSIDE. REFER SERVICING TO QUALIFIED SERVICE PERSONNEL.



The exclamation point within an equilateral triangle is intended to alert the user to the presence of important operating and maintenance (servicing) instructions in the literature accompanying the appliance.

D3-4-2-1-1_A1_En

CAUTION

This product is a class 1 laser product classified under the Safety of laser products, IEC 60825:2014, but this product contains a laser diode higher than Class 1. To ensure continued safety, do not remove any covers or attempt to gain access to the inside of the product. Refer all servicing to qualified personnel. The following caution label appears on your unit.

CLASS 1 LASER PRODUCT

Location: Top of built-in drive and rear of outer mounting case

CAUTION CLASS 3B VISIBLE AND INVISIBLE LASER RADIATION WHEN OPEN. AVOID EXPOSURE TO THE BEAM.

ATTENTION RADIATIONS LASER VISIBLES ET INVISIBLES DE CLASSE 3B QUAND OUVERT. ÉVITEZ TOUT EXPOSITION AU FAISCEAU.

ADVARSEL KLASSE 3B SYNLIG OG USYNLIG LASERSTRÅLING VED ÅBNING. UNDGÅ UDSÆTTELSE FOR STRÅLING.

VARO! AVATTAESSA OLET ALTIINNA NÄKYVÄLLE JA NÄKYMÄTTÖMÄLLE LUOKAN 3B LASERSÄTELYLLE. ÄLÄ KATSO SÄTEESEEN.

WARNING KLASSE 3B SYNLIG OCH USYNLIG LASERSTRÅLNING NÄR DENNA DEL ÄR ÖPPNAD. UNDVIK ATT UTSÄTTA DIG FÖR STRÅLEN. BEI GÖÖFFNETER ABDECKUNG IST SICHTBARE UND UNSICHTBARE LASERSTRÄHLUNG DER KLASSE 3B IM GERÄTEINNEREN VORHANDEN. NICHT DEM LASERSTRAHL AUSSETZEN!

VORSICHT PRECAUCIÓN CUANDO SE ABRE HAY RADIACIÓN LASER DE CLASE 3B VISIBLE E INVISIBLE. EVITE LA EXPOSICIÓN A LOS RAYOS LASER.

注意 ここを開くとクラス3Bの可視レーザー放射及び不可視レーザー放射が出ます。ビームの目又は皮膚への被ばくは危険！見たり触れたりしないこと。

Location: Top of built-in drive

D58-5-2-2b*_A1_En

CAUTION: USE OF CONTROLS OR ADJUSTMENTS OR PERFORMANCE OF PROCEDURES OTHER THAN THOSE SPECIFIED HEREIN MAY RESULT IN HAZARDOUS RADIATION EXPOSURE.

CAUTION: THE USE OF OPTICAL INSTRUMENTS WITH THIS PRODUCT WILL INCREASE EYE HAZARD.

D58-5-1-2a_A1_En

For PLUGGABLE EQUIPMENT, the socket-outlet shall be installed near the equipment and shall be easily accessible.

Machine Noise Information Regulation 3.
GPSGV: The highest sound-pressure level is 70 dB(A) or less in accordance EN ISO 7779.

Information to User

Alterations or modifications carried out without appropriate authorization may invalidate the user's right to operate the equipment.

D8-10-2_A1_En

CAUTION

This product satisfies EMC regulations when shielded cables and connectors are used to connect the unit to other equipment. To prevent electromagnetic interference with electric appliances such as radios and televisions, use shielded cables and connectors for connections.

 is a trademark of Blu-ray Disc Association.

 is a trademark of DVD Format/Logo Licensing Corporation.

AFTER-SALES SERVICE FOR PIONEER PRODUCTS

Please contact the dealer or distributor from where you purchased the product for its after-sales service (including warranty conditions) or any other information. If the necessary information is not available, please contact the Pioneer's subsidiaries (regional service headquarters) listed below:

PLEASE DO NOT SHIP YOUR PRODUCT TO THE COMPANIES at the addresses listed below for repair without advance contact.

AUSTRALIA

Pioneer Electronics Australia Pty Ltd
5 Arco Lane, Heatherton, VIC 3202, Australia
Telephone: 1800-672-102,
9am to 5pm Monday to Friday (EST)

OTHER REGIONS

PIONEER HIGH FIDELITY TAIWAN CO., LTD.
8F, No.407, Ruiguang Rd., Neihu Dist., Taipei City 114, Taiwan (R.O.C)

S022_A_En



If you want to dispose this product, do not mix it with general household waste. There is a separate collection system for used electronic products in accordance with legislation that requires proper treatment, recovery and recycling.

Private households in the member states of the EU, in Switzerland and Norway may return their used electronic products free of charge to designated collection facilities or to a retailer (if you purchase a similar new one).

For countries not mentioned above, please contact your local authorities for the correct method of disposal.

By doing so you will ensure that your disposed product undergoes the necessary treatment, recovery and recycling and thus prevent potential negative effects on the environment and human health.

K058b_A1_En

Safety instructions

To ensure your personal safety and to maximize the full operating potential of your unit, read and follow these safety instructions.

Read & Retain Instructions – Read all operating and user information provided with this drive.

Cleaning – Use a damp cloth to clean the exterior housing. Avoid using any fluids including liquid, aerosol or alcohol-based cleaning products.

Water or Moisture – Avoid operating or locating this drive near water or other sources of fluid.

Installation – Do not place this product on an unstable cart, stand, or table. The product may fall and be seriously damaged.

Ventilation – Slots and openings in the chassis are for cooling and proper operation of the unit. Do NOT block or cover the openings. Do NOT place this unit on a bed, rug, etc. as this can block the openings. This unit should not be placed in a built-in installation unless properly ventilated.

Operation – Avoid moving, lifting or reorienting this drive while a disc is rotating inside.

Environment – Avoid installing this drive in a location with exposure to large quantities of dust, high temperatures, high humidity, or subject to excessive vibrations or shocks.

Power Sources – Operate this drive only from the recommended power sources. If you are unsure of the power source, consult an authorized Pioneer representative.

Power-Cord Protection – When unplugging the unit, pull on the plug – not on the cord. Do not handle the cord or plug with wet hands; doing so could cause an electric short or shock. Do not allow anything to pinch or rest on the power cord and do not place in a walkway.

Object & Liquid Entry – Never push inappropriate objects into the device. Avoid spilling any liquids into or on the outside of the drive.

Condensation – Moisture can form in the operating section of the product if the drive is taken from cool surroundings to a room with a warmer temperature. Let the drive stand for one to two hours in the new location before turning it ON.

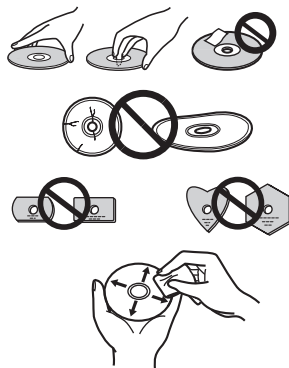
Servicing – Opening or removing the cover exposes you to possible electrical shock or other danger. Contact a Pioneer authorized service representative for repairing this drive.

Damage Requiring Service – Unplug the unit and refer servicing to qualified service personnel in the following situations:

- When the power cord, plug, or chassis is damaged.
- If liquid has been spilled.
- If the product has been exposed to rain or water.
- If the product does not operate normally when the operating instructions are followed. Adjust only those controls that are covered by the operating instructions. Improper adjustment of other controls may result in damage and can require extensive work by a qualified technician to restore the unit to its normal operation.
- When the product exhibits a distinct change in performance – this indicates a need for service.

About DualDisc Playback – DualDisc is a two-sided disc with one side containing DVD video/audio/etc. content and the opposite side containing non-DVD content such as digital audio material. The non-DVD audio side is not compliant with the CD Audio Specification; therefore, may not play. The DVD side of DualDisc media plays in this unit. For more details about the DualDisc specification, please refer to the disc manufacturer or your retailer.

- Avoid touching or scratching the signal surface (shiny side) of the disc.
- Hold the disc by the edges or by the center hole and one edge.
- Do not affix paper or labels to the disc.
- Discard warped or cracked discs as they may cause damage to the drive.
- Avoid specially shaped discs such as hearts or polygons.
- Remove dust or lint from the disc with a soft cloth by wiping from the inside to the outside edge rather than in a circular motion.
- Do not use record-cleaning or anti-static agents as the solutions may cause damage to a disc.



Always be sure to store your discs in proper disc storage cases when not in use, and always be sure to check for dirt or dust on discs (especially on the signal surface) before use.



Note

Some discs may not be playable due to different recording formats or the physical condition of the disc at the time of recording or playback.

Operating environment

The operating environment below is only for reference. It does not guarantee the operation.

During DVD/CD disc writing and reading

- Supported OS: Windows 10, Windows 8.1, Windows 8, Windows 7, macOS Mojave 10.14, macOS High Sierra 10.13, macOS Sierra 10.12, Mac OS X 10.11 standard loaded model
- CPU: Pentium III 800 MHz or above (Pentium 4, 2.2 GHz or above*)
- Memory: 128 MB or above (256 MB or above*)
- Hard disk free space: 2 GB or above (7 GB or above*)
- Sound card: 16 bit or above
- Graphic: 1024 × 768, 32 bit or above display
- Devices: Arrange for a separate video input device (video cassette recorder and camcorder, etc.) and capture card.

During Blu-ray disc writing and reading

- Supported OS: Windows 10, Windows 8.1, Windows 8, Windows 7, macOS Mojave 10.14, macOS High Sierra 10.13, macOS Sierra 10.12, Mac OS X 10.11 standard loaded model
- CPU: Core Duo T2700/Core 2Duo E6300 or above
- Memory: 1 GB or above
- Hard disk free space: During recording 25 GB (50 GB or above*), during playback 120 MB
- Graphic: During digital output of BD-Video videos, an HDCP-compatible graphic function and monitor are required.

*: Recommended operating environment

The required environment varies depending on your OS and applications.

For answers to your queries on the OS and applications, contact the consultation desk of each software manufacturer.

Blu-ray Disc, BDXL, the Blu-ray Disc and BDXL logos are trademarks of the Blu-ray Disc Association.

Windows is a registered trademark of Microsoft Corporation in the U.S. and other countries.

Mac, Mac logo, Mac OS, OS X, macOS, Sierra and Mojave are trademarks of Apple Inc., registered in the U.S. and other countries.

Other company and product names used herein might be the trademarks or registered trademarks of their respective companies.

Features

Maximum Write Speed*

BD-R	6X
BD-R DL	6X
BD-R TL	4X
BD-R QL	4X
BD-R (LTH)	6X
BD-RE	2X
BD-RE DL	2X
BD-RE TL	2X
M-DISC BD-R SL/TL	4X
M-DISC BD-R DL	6X

DVD-R	8X
DVD-R DL	6X
DVD-RW	6X
DVD+R	8X
DVD+R DL	6X
DVD+RW	8X
DVD-RAM	5X
M-DISC(DVD)	4X

CD-R	24X
CD-RW	24X

Maximum Read Speed*

BD-ROM SL/DL	6X
BD-R	6X
BD-R DL	6X
BD-R TL/QL	4X
BD-R (LTH)	6X
BD-RE	6X
BD-RE DL	6X
BD-RE TL	4X
M-DISC BD-R SL/DL	6X
M-DISC BD-R TL	4X

DVD-ROM	8X
DVD-ROM DL	8X
DVD-R	8X
DVD-R DL	8X
DVD-RW	8X
DVD+R	8X
DVD+R DL	8X
DVD+RW	8X
DVD-RAM	5X
M-DISC(DVD)	8X

CD-ROM, CD-R, CD-RW	24X
---------------------	-----

* When using a USB 2.0 port, BD writing/reading speed doesn't achieve 6X.

Buffer Memory Size Interface

**4 MBytes (Read/Write)
USB 3.1 Gen1(3.0)/2.0**

Disc Format

- BD-ROM (Single/Dual layer)
- BD-R (Single/Dual/Triple/Quadruple layer)
- BD-RE (Single/Dual/Triple layer)
- M-DISC BD-R (Single/Dual/Triple layer)
- DVD-ROM (Single/Dual layer)
- DVD-Video (Single/Dual layer)
- DVD-R
- DVD-RW
- DVD+R
- DVD+RW
- DVD-RAM (Non-cartridge), ver2.0&2.1&2.2
- M-DISC (DVD)
- CD-ROM Mode 1&2
- CD-ROM XA Mode 2 (form 1, form 2)
- KODAK Photo CD (Single and Multi-session)
- CD-Extra (CD PLUS)
- CD text
- CD-R
- CD-RW (MS/HS/US/US+)
- CD-DA
- Video CD

RAM media is supported only reading.



Note

- A specific application software is necessary to write the formats listed above.
- Supported media required for specific BD, DVD and CD writing speeds.
- Average writing speed may decrease when multiple discs are written during the same session.
- The Pioneer's Drive Utility is needed to configure the Quiet Drive and PureRead features.
<https://pioneer.jp/support/download/index-e.html>

Interface

Front/Top view

1 Eject Button (▲)

Press to eject a disc.

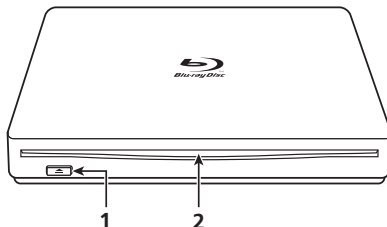
* If this device is connected to Mac, you will not be able to use this function due to the specifications of macOS.

2 Disc Loading Slot

Insert disc (only a BD, DVD or CD) slowly; when inserted a certain distance, the disc will automatically be pulled into the drive.

The disc should be inserted flatly, parallel with the surface of the drive.

Do not insert objects other than specified discs into the loading slot.



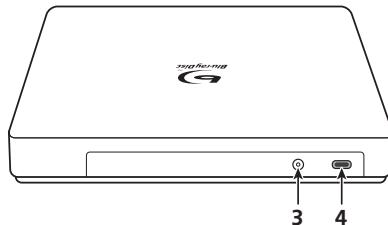
Rear view

3 DC IN (⊕ ⊖)

AC Adapter Connector

4 USB Connector

USB 3.1 Gen1(3.0) Type-C Connector



Caution

About Region codes

- The region code can **only** be changed **five (5) times**, including the initial setting. Please be aware that the fifth change becomes PERMANENT. Therefore, avoid changing the region code unless absolutely necessary.
- Region codes are part of the DVD Standard. However, region codes on DVD discs are optional. DVD discs with no specified region code can be played on all compliant players and/or application.

Connection

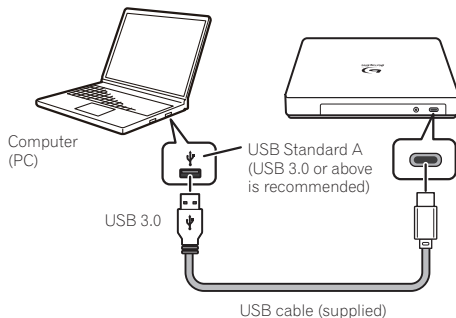
This is a hot-plug unit. Connect the unit to the supplied USB cable.

- 1 **Confirm that your computer (PC) has available USB ports.**
- 2 **With your Windows® or Mac operating system running, use the supplied USB cable to connect this unit to the PC.**



Caution

- Do not disconnect the USB cable during data transfers.
- Do not disconnect the USB cable during the PC start nor any operation with the unit.



Note

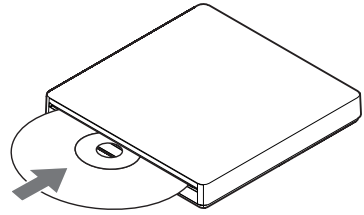
- It is recommended to connect to USB 3.0 port or above, since when a USB 3.0 cable is connected to a USB 2.0 port, the connection will be limited to USB 2.0 performance standards.
- This unit can operate with USB 1.1 but will not provide optimum performance.
- Connecting this unit through a USB HUB or using unspecified cables may not guarantee proper operation.

About disc insertion and removal

- **Disc insertion**

Insert the disc horizontally into the disc insertion slot. Once the disc has been inserted up to a certain point, it will be automatically pulled in.

* Do not forcibly push in the disc during insertion.



For Windows

- **Removing the disc**

In general, use the eject function of the application, or the disc eject button.

- **When you are unable to remove the disc by the normal operation**

Use forced ejection of drive utility.

For macOS

- **Removing the disc**

Either perform command + click, or right-click on the disc icon to display the menu, and then select "Remove <disc name>".

* For details on "How to Remove an Unformatted Disc" in macOS Mojave, refer to the website of the device.

<https://pioneer-iot.com/>

- **When you are unable to remove the disc by the normal operation**

Use forced ejection of drive utility.

* Also try reconnecting the USB connector.

* Depending on the specifications of macOS, you may not be able to use the eject button in the front.

Specifications

Orientation This drive is horizontal use.

Disc Size 12 cm
(Drive does not support non-standard shapes such as business cards, diamond, etc.)
(Drive does not support 8 cm adapter.)

Data Transfer Rate * Media that is dirty or damaged can affect the transfer rate.

Data Read (sustained)	BD Max. 27.00 MBytes/sec.
	DVD Max. 10.80 MBytes/sec.
	CD Max. 3.60 MBytes/sec.
Data Write (sustained)	BD Max. 27.00 MBytes/sec. (6X BD-R)
	DVD Max. 10.80 MBytes/sec. (8X DVD-R)
	CD Max. 3.60 MBytes/sec. (24X CD-R)

Access Time/Seek Time (Random Averages)

Access Time	BD-ROM 210 ms
	DVD-ROM 200 ms
	CD-ROM 190 ms
Seek Time	BD-ROM 190 ms
	DVD-ROM 180 ms
	CD-ROM 170 ms

Power

Standby. 0.65 W

DC IN Connector

Power Supply (Rating). DC +5 V, 1.0 A

Physical Information

Dimensions (excluding foot pad) 135 mm (W) x 18 mm (H) x 135 mm (D)
Weight (Drive only) 0.28 kg (Typ.)
Operation Temperature +5 °C to +35 °C
Operation Humidity 5 % to 85 % (no condensation)
Storage Temperature -40 °C to +60 °C
Storage Humidity 5 % to 90 % (no condensation)

Accessories

Instruction manual (This document)
USB Standard A to USB Type-C 35 cm 1



Note

Specifications and designs are subject to possible modifications without notice, due to improvements.

© 2021 PIONEER CORPORATION.
All rights reserved.

Nous vous remercions pour cet achat de ce produit Pioneer. Avant d'utiliser ce lecteur, veuillez lire et comprendre toutes les mises en garde, avis et avertissements, ainsi que tous les renseignements importants sur la sécurité qui apparaissent dans ce manuel d'utilisation. De plus, lisez tout le manuel avant d'utiliser ce produit, car il contient des renseignements importants, tels que les données de réglementation, les licences d'utilisation des logiciels, l'enregistrement des produits, le service et le fonctionnement.

AVERTISSEMENT

Cet appareil n'est pas étanche. Pour éviter les risques d'incendie et de décharge électrique, ne placez près de lui un récipient rempli d'eau, tel qu'un vase ou un pot de fleurs, et ne l'exposez pas à des gouttes d'eau, des éclaboussures, de la pluie ou de l'humidité.

D3-4-2-1-3_A_Fr

Précautions relatives à l'utilisation

- Pioneer n'est responsable d'aucune perte de donnée ni d'aucun autre dommage direct ou indirect que ce soit découlant de l'utilisation ou de la défaillance de ce produit. Il est fortement recommandé que vous fassiez régulièrement des copies de secours de vos données importantes.
- Assurez-vous de ne contrevenir à aucune restriction de droit d'auteur imposée par les lois de tout pays que ce soit. Si ce dispositif est utilisé pour enregistrer du matériel protégé par des droits d'auteur, vous devez d'abord obtenir l'approbation des titulaires respectifs de tels droits. L'enregistrement du matériel protégé par des droits d'auteur sans l'approbation expresse préalable des titulaires respectifs de tels droits peut entraîner des sanctions judiciaires. Pioneer rejette toute responsabilité en cas de dommages légaux découlant de l'utilisation de ce dispositif pour faire des copies non autorisées de tout matériel protégé par des droits d'auteur que ce soit.
- Tous les noms de corporations, de produits et de systèmes indiqués dans les présentes, même lorsque les symboles (™) ou (®) sont omis, doivent être considérés comme des propriétés commerciales de leur titulaire respectif.

IMPORTANT



Ce symbole de l'éclair, placé dans un triangle équilatéral, a pour but d'attirer l'attention de l'utilisateur sur la présence, à l'intérieur du coffret de l'appareil, de "tensions dangereuses" non isolées d'une grandeur suffisante pour représenter un risque d'électrocution pour les êtres humains.

ATTENTION

**DANGER D'ÉLECTROCUTION
NE PAS OUVRIR**

ATTENTION :
POUR ÉVITER TOUT RISQUE D'ÉLECTROCUTION, NE PAS ENLEVER LE COUVERCLE (NI LE PANNEAU ARRIÈRE). AUCUNE PIÈCE RÉPARABLE PAR L'UTILISATEUR NE SE TROUVE À L'INTÉRIEUR. CONFIER TOUT ENTRETIEN À UN PERSONNEL QUALIFIÉ UNIQUEMENT.



Ce point d'exclamation, placé dans un triangle équilatéral, a pour but d'attirer l'attention de l'utilisateur sur la présence, dans les documents qui accompagnent l'appareil, d'explications importantes du point de vue de l'exploitation ou de l'entretien.

D3-4-2-1-1_A1_Fr

ATTENTION

Cet appareil est un produit laser de Classe 1, classé selon l'article IEC 60825:2014 relatif à la Sécurité des produits laser, mais la diode laser qu'il renferme est supérieure à la Classe 1. Pour garantir une sécurité constante, ne retirez aucun des couvercles et n'essayez pas d'avoir accès à l'intérieur de l'appareil.

Confiez toute réparation à un personnel qualifié. L'étiquette suivante se trouve sur votre appareil.

APPAREIL À LASER DE CLASSE 1

Emplacement : Dessus du lecteur incorporé et arrière du boîtier de montage extérieur

CAUTION CLASS 3B VISIBLE AND INVISIBLE LASER RADIATION
WHEN OPEN, AVOID EXPOSURE TO THE BEAM.

ATTENTION RADIATIONS LASER VISIBLES ET INVISIBLES DE CLASSE 3B
QUAND OUVERT, ÉVITEZ TOUT EXPOSITION AU FUSIL.

ADVARSEL KLASSE 3B SYNLIG OG USYNLIG LASERSTRÅLING VED ÅBNING.
UNDGÅ UDSÆTTELSE FOR STRÅLING.

VARO! AVATTAESSA OLET ALTIINA NÄKYVÄLLE JA
NÄKYMÄTTÖMÄLLE LUOKAN 3B LASERSTÄLYLLE.
ÄLÄ KATSO SÄTEESEEN.

VARNING KLASSE 3B SYNLIG OCH OSYNLIG LASERSTRÅLNING NÄR DENNA
ÄR ÖPPNAD. UNDVIK ATT UTSÄTTA ÖG FÖR STRÅLEN.

VORSICHT BEI GEÖFFNETER ABDECKUNG IST SICHTBARE UND UNSICHTBARE
LASERSTRÄHLUNG DER KLASSE 3B IM GERÄTENNEREN
VORHANDEN. NICHT DEM LASERSTRAHL AUSSETZEN!

PRECAUCIÓN CUANDO SE ABRE HAY RADIACIÓN LASER DE CLASE 3B VISIBLE
E INVISIBLE. EVITE LA EXPOSICIÓN A LOS RAYOS LASER.

注意 ここを開くとクラス 3B の可視レーザー放射及び不可視レーザー放射が出ます。ビームの目又は皮膚への被ばくは危険！見たり触れたりしないこと。

Emplacement : Dessus du lecteur incorporé

D58-5-2-zb*_A1_Fr

Pour un ÉQUIPEMENT ENFICHABLE, la prise de courant sera installée près de l'équipement et elle sera facilement accessible.

Milieu de fonctionnement

Température et humidité du milieu de fonctionnement :

De +5 °C à +35 °C (de +41 °F à +95 °F) ; Humidité relative inférieure à 85 % (orifices de ventilation non obstrués)

N'installez pas l'appareil dans un endroit mal ventilé ou un lieu soumis à une forte humidité ou en plein soleil (ou à une forte lumière artificielle).

D3-4-2-1-7c*_A1_Fr

Réglementation 3 d'information sur bruits de machine,

GPSGV: Le niveau de pression sonore maximum est de 70 dB(A) ou moins, conformément à EN ISO 7779.

SERVICE APRÈS-VENTE POUR PRODUITS PIONEER

Contactez le concessionnaire ou le distributeur chez qui vous avez acheté le produit pour connaître ses services après-vente (y compris ses conditions de garantie) ou pour d'autres informations. Si les informations nécessaires ne sont pas disponibles, contactez la filiale (siège régional de service) de Pioneer, mentionnée ci-après.

N'ENVOYEZ PAS VOTRE PRODUIT À L'UNE DES ENTREPRISES dont les adresses sont indiquées ci-après en vue de réparations sans contact préalable.

AUSTRALIE

Pioneer Electronics Australia Pty Ltd
5 Arco Lane, Heatherton, VIC 3202, Australia
Téléphone: 1800-672-102,
De 9:00 à 17:00 du lundi au vendredi (EST)

AUTRES RÉGIONS

PIONEER HIGH FIDELITY TAIWAN CO., LTD.
8F., No.407, Ruiguang Rd., Neihu Dist., Taipei City 114, Taiwan
(R.O.C)

S022_A_Fr



Si vous souhaitez vous débarrasser de cet appareil, ne le mettez pas à la poubelle avec vos ordures ménagères. Il existe un système de collecte séparé pour les appareils électroniques usagés, qui doivent être récupérés, traités et recyclés conformément à la législation.

Les habitants des états membres de l'UE, de Suisse et de Norvège peuvent retourner gratuitement leurs appareils électroniques usagés aux centres de collecte agréés ou à un détaillant (si vous rachetez un appareil similaire neuf).

Dans les pays qui ne sont pas mentionnés ci-dessus, veuillez contacter les autorités locales pour savoir comment vous pouvez vous débarrasser de vos appareils.

Vous garantirez ainsi que les appareils dont vous vous débarrassez sont correctement récupérés, traités et recyclés et préviendrez de cette façon les impacts néfastes possibles sur l'environnement et la santé humaine.

K058b_A1_Fr



est une marque commerciale de Blu-ray Disc Association.



est une marque de commerce de DVD Format/Logo Licensing Corporation.

Instructions de sécurité

Pour garantir votre sécurité personnelle et obtenir le maximum de votre lecteur, lire et suivre ces consignes de sécurité.

LIRE & CONSERVER LES INSTRUCTIONS - Lisez toutes les informations de fonctionnement et d'utilisation fournies avec ce lecteur.

NETTOYAGE – NE PAS utiliser de liquides, de détachants en aérosol ou de l'alcool. N'utiliser qu'un chiffon humide pour nettoyer les surfaces extérieures du boîtier.

EAU ET HUMIDITE – NE PAS utiliser ce produit à proximité d'eau.

INSTALLATION – Ne pas placer ce produit sur un chariot, un support ou une table instable. Le produit pourrait tomber et être sérieusement endommagé.

VENTILATION – Les fentes et les ouvertures du châssis sont pour le refroidissement et l'opération correcte de l'appareil. Ne pas bloquer ou couvrir les ouvertures. Ne pas placer cet appareil sur un lit, un tapis, etc., car cela pourrait bloquer les ouvertures. Cet appareil ne doit pas être placé dans une installation encastrée à moins qu'il soit bien ventilée.

FONCTIONNEMENT – Evitez de déplacer, de soulever ou de changer l'orientation de ce lecteur pendant qu'un disque tourne à l'intérieur.

ENVIRONNEMENT – Ne pas utiliser cet appareil dans des endroits avec beaucoup de poussière, une température ou une humidité élevée. Utiliser l'appareil à un endroit où il n'est pas soumis à des vibrations ou des chocs.

SOURCES D'ALIMENTATION – Utiliser ce produit à avec le type d'alimentation indiqué sur l'étiquette de fabrication. En cas de doute à propos du type d'alimentation disponible, consulter un revendeur Pioneer agréé.

ALIMENTATION-PROTECTION DU CORDON – Pour débrancher l'appareil, tirez sur la fiche - non pas sur le cordon. Ne pas manipuler le cordon ou la fiche avec les mains mouillées, car cela pourrait entraîner un court-circuit ou un choc électrique. Ne rien laisser pincer ou se reposer sur le cordon d'alimentation et ne pas le placer dans une allée.

PENETRATION D'OBJETS ET DE LIQUIDES – Ne jamais enfoncer d'objet d'aucune sorte dans ce produit. Le contact avec des points de tension dangereux peut provoquer un court-circuit, entraînant un incendie ou une secousse électrique. Ne pas verser de liquide d'aucune sorte sur ce produit.

CONDENSATION – De l'humidité se forme sur la section de fonctionnement du produit entraînant une baisse de performances s'il est amené d'un endroit frais vers un environnement plus chaud. En cas de déplacement de l'appareil vers un endroit ayant une température plus chaude, laisser le produit pendant 1 à 2 heures dans le nouvel endroit avant de le remettre sous tension.

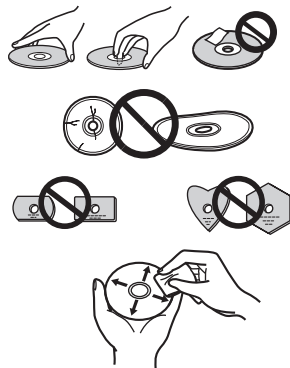
ENTRETIEN – Ne pas essayer de réparer soi-même ce produit. L'ouverture ou le retrait des capots peut vous exposer à une tension dangereuse ou d'autres dangers. Pour tout entretien, demander à un personnel d'entretien qualifié.

PROBLÈMES NÉCESSITANT UNE INTERVENTION – Débranchez l'appareil et confiez le service à un personnel d'entretien qualifié dans les cas suivants :

- Si le cordon d'alimentation, la fiche et/ou le châssis est endommagé.
- Si du liquide a été renversé.
- Si l'appareil a été mouillé par de l'eau ou de la pluie.
- Si l'appareil ne fonctionne pas normalement alors que les instructions du mode d'emploi ont été respectées. Agissez uniquement sur les commandes tel qu'expliqué dans le mode d'emploi. Des réglages inappropriés d'autres commandes peuvent provoquer des dégâts et entraîner des travaux coûteux par un technicien qualifié pour rendre à l'appareil son fonctionnement normal.
- Si l'appareil présente un changement notable de ses performances, c'est le signe que l'intervention d'un technicien est nécessaire.

AU SUJET DE LA LECTURE DES DISQUES À DOUBLE COUCHE – Un 'DualDisc' est un disque à deux faces dont l'une contient les données DVD/vidéo/audio, etc. L'une de ces faces comprend le contenu DVD – vidéo, audio, etc. – et l'autre, le contenu non-DVD tel que le matériel audio numérique. La face audio non-DVD de ces disques n'est pas conforme aux spécifications CD audio, ce qui pourrait empêcher sa lecture. La face DVD des disques à double couche peut être jouée sur ce produit. Pour plus de détails sur la spécification des disques à double couche, veuillez communiquer avec le fabricant du disque ou votre détaillant.

- Evitez de toucher ou de griffer la surface du disque sur laquelle sont enregistrés les signaux (surface brillante).
- Saisissez le disque par les bords ou par le trou central et un bord.
- Ne collez pas de papier ou d'étiquette sur le disque.
- Jetez les disques fissurés ou voilés, car ils peuvent endommager le lecteur.
- Evitez les disques de forme spéciale, notamment ceux en forme de coeur ou de polygone.
- Eliminez la poussière ou les peluches du disque à l'aide d'un linge doux en frottant de l'intérieur vers l'extérieur et non en effectuant un mouvement circulaire.
- N'utilisez jamais de produit de nettoyage pour disque ou d'agent antistatique, car ces solutions peuvent endommager le disque.



Rangez toujours vos disques dans des boîtes de rangement adéquates lorsque vous ne les utilisez pas et vérifiez toujours qu'ils ne sont pas sales ou poussiéreux (surtout sur la surface enregistrable) avant de les utiliser.



Remarque

Il se peut que quelques disques ne jouent pas à cause des différents formats d'enregistrement ou de l'état physique du disque à l'heure de l'enregistrement ou de lecture.

Environnement d'utilisation

L'environnement d'utilisation décrit ci-dessous est fourni à titre indicatif uniquement. Il ne garantit pas à lui seul le fonctionnement de l'appareil.

Pour la gravure et la lecture de disques DVD/CD

- Systèmes d'exploitation pris en charge : Windows 10, Windows 8.1, Windows 8, Windows 7, macOS Mojave 10.14, macOS High Sierra 10.13, macOS Sierra 10.12, Mac OS X 10.11 pour le modèle à chargement standard
- CPU : Pentium III 800 MHz ou plus rapide (Pentium 4, 2.2 GHz ou plus rapide*)
- Mémoire : 128 Mo ou plus (256 Mo ou plus*)
- Espace libre sur le disque dur : 2 Go ou plus (7 Go ou plus*)
- Carte son : 16 bits ou plus
- Affichage : Définition 1024 × 768, couleurs 32 bits ou plus
- Périphériques : Prévoir une entrée pour périphérique vidéo (tel que magnétoscope, caméscope, etc.) et une carte de capture.

Pour la gravure et la lecture de disques Blu-ray

- Systèmes d'exploitation pris en charge : Windows 10, Windows 8.1, Windows 8, Windows 7, macOS Mojave 10.14, macOS High Sierra 10.13, macOS Sierra 10.12, Mac OS X 10.11 pour le modèle à chargement standard
- CPU : Core Duo T2700/Core 2Duo E6300 ou plus
- Mémoire : 1 Go ou plus
- Espace libre sur le disque dur : Pendant l'enregistrement : 25 Go (50 Go ou plus*) ; pendant la lecture : 120 Mo
- Affichage : Pour la sortie vidéo numérique au format BD-Video, un processeur graphique et un moniteur compatibles HDCP sont nécessaires.

*: Environnement d'utilisation recommandé

L'environnement requis varie en fonction de votre système d'exploitation et de vos applications. Si vous avez des questions concernant la compatibilité de votre système d'exploitation et de vos applications, adressez-les aux fabricants de chacun de vos logiciels.

Blu-ray Disc, BDXL, les logos Blu-ray Disc et BDXL sont des marques de commerce de la Blu-ray Disc Association.

Windows est une marque déposée de Microsoft Corporation aux États-Unis et dans d'autres pays.

Mac, le logo Mac, Mac OS, OS X, macOS, Sierra et Mojave sont des marques de commerce d'Apple Inc., déposées aux États-Unis et dans d'autres pays.

Les autres noms de sociétés et de produits utilisés dans le présent document sont susceptibles d'être des marques de commerce ou des marques déposées de leurs sociétés respectives.

Caractéristiques

Vitesse d'écriture maximale*

BD-R	6X
BD-R DL	6X
BD-R TL	4X
BD-R QL	4X
BD-R (LTH)	6X
BD-RE	2X
BD-RE DL	2X
BD-RE TL	2X
M-DISC BD-R SL/TL	4X
M-DISC BD-R DL	6X

DVD-R	8X
DVD-R DL	6X
DVD-RW	6X
DVD+R	8X
DVD+R DL	6X
DVD+RW	8X
DVD-RAM	5X
M-DISC(DVD)	4X

CD-R	24X
CD-RW	24X

Vitesse de lecture maximale*

BD-ROM SL/DL	6X
BD-R	6X
BD-R DL	6X
BD-R TL/QL	4X
BD-R (LTH)	6X
BD-RE	6X
BD-RE DL	6X
BD-RE TL	4X
M-DISC BD-R SL/DL	6X
M-DISC BD-R TL	4X

DVD-ROM	8X
DVD-ROM DL	8X
DVD-R	8X
DVD-R DL	8X
DVD-RW	8X
DVD+R	8X
DVD+R DL	8X
DVD+RW	8X
DVD-RAM	5X
M-DISC(DVD)	8X

CD-ROM, CD-R, CD-RW	24X
---------------------	-----

* Si vous utilisez un port USB 2.0, la vitesse d'écriture/lecture du BD n'atteindra pas 6X.

Taille de la mémoire tampon Interface

4 Mo (Lecture/Écriture) USB 3.1 Gen1(3.0)/2.0

Format du Disque

- BD-ROM (simple/double couche)
- BD-R (simple/double/triple/quadruple couche)
- BD-RE (simple/double/triple couche)
- M-DISC BD-R (simple/double/triple couche)
- DVD-ROM (simple/double couche)
- DVD-Video (simple/double couche)
- DVD-R
- DVD-RW
- DVD+R
- DVD+RW
- DVD-RAM (Non-cartridge), ver2.0&2.1&2.2
- M-DISC (DVD)
- Mode CD-ROM 1 & 2
- CD-ROM XA Mode 2 (form 1, form 2)
- KODAK Photo CD (Single et Multi-session)
- CD-Extra (CD PLUS)
- CD text
- CD-R
- CD-RW (MS/HS/US/US+)
- CD-DA
- Video CD

Le média **RAM** est pris en compte uniquement à la lecture.



Remarque

- Un logiciel d'application spécifique est nécessaire pour écrire les formats mentionnés ci-dessus.
 - Médias supportent requis pour la vitesse écriture BD, DVD et CD spécifiques.
 - Il se peut que la vitesse moyenne de lecture diminue lorsque plusieurs disques sont transcrites pendant la même session.
 - L'utilitaire de configuration des lecteurs/graveurs Pioneer est nécessaire pour pouvoir configurer les fonctionnalités Quiet Drive et PureRead.
- <https://pioneer.jp/support/download/index-e.html>

Interface

Vue de partie avant/dessus

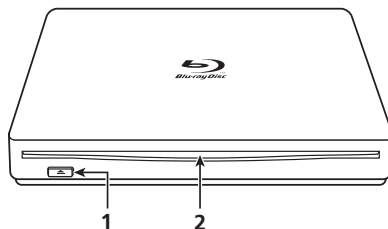
1 Bouton d'éjection (▲)

Appuyez pour éjecter le disque.

* Si cet appareil est connecté à un système Mac, vous ne pourrez pas utiliser cette fonction en raison des spécifications du système d'exploitation macOS.

2 Fente de chargement du disque

Introduisez lentement le disque (BD, DVD ou CD uniquement) ; lorsqu'il est introduit à une certaine distance, le disque est automatiquement attiré dans le lecteur. Le disque est automatiquement attiré dans le lecteur lorsqu'il y est légèrement inséré. Le disque doit être inséré à plat et en parallèle avec la surface du lecteur. N'insérez pas d'objets autres que les disques spécifiés dans la fente de chargement.



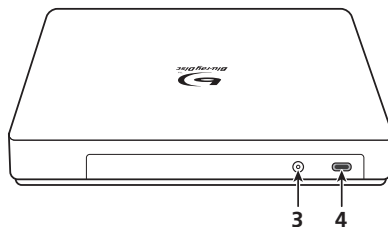
Vue de l'arrière

3 DC IN

Connecteur d'adaptateur secteur

4 Connecteur USB

Connecteur USB 3.1 Gen1 (3.0) de type C



Attention

A propos des codes régionaux

- Le code régional peut être modifié **5 fois SEULEMENT** (premier réglage compris). Comme la cinquième modification sera DEFINITIVE, soyez particulièrement prudent lorsque vous décidez de modifier les codes régionaux
- Les codes régionaux sont couverts par la norme DVD. Toutefois, les codes régionaux des disques DVD sont facultatifs. Les disques DVD qui ne possèdent pas de code régional peuvent être reproduits sur tous les lecteurs et/ou applications.

Connexion

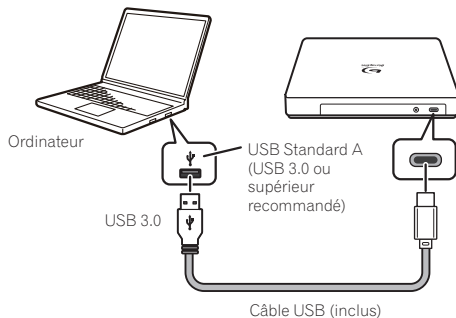
Cet appareil utilise une connexion à chaud. Branchez-le au câble USB fourni.

- 1 **Confirmez que votre ordinateur (PC) dispose d'un port USB utilisable.**
- 2 **Tandis que votre système d'exploitation Windows® ou Mac est en marche, utilisez le câble USB fourni pour raccorder cet appareil au PC.**



Attention

- Ne pas débrancher le câble USB pendant le transfert des données.
- Ne pas débrancher le câble USB pendant le démarrage du PC ni pendant toute opération avec l'appareil.



Remarque

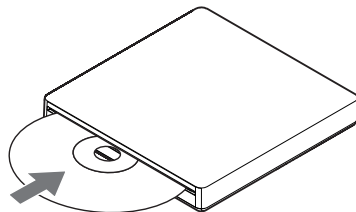
- Il est recommandé de connecter l'appareil à un port USB 3.0 ou supérieur, car lorsqu'on utilise un câble USB 3.0 connecté à un port USB 2.0, la connexion est limitée aux performances de la norme USB 2.0.
- Cette unité peut fonctionner avec une borne USB 1.1, mais son rendement ne sera pas conforme aux spécifications optimales spécifiées.
- Un fonctionnement adéquat n'est pas garanti lors d'un branchement de cet appareil via un port USB HUB ou de l'emploi de câbles non spécifiés.

À propos de l'insertion et de l'extraction des disques

- **Insertion des disques**

Introduisez le disque horizontalement dans la fente à disque. Arrivé à une certaine distance, le disque est automatiquement attiré dans le lecteur.

* Ne forcez pas ; laissez l'appareil finir l'insertion du disque.



Systèmes Windows

- **Retrait du disque**

En générale, utilisez la fonction d'éjection de l'application ou le bouton d'éjection de disque sur l'appareil.

- **S'il s'avère impossible d'éjecter le disque normalement**

Utilisez la fonction d'éjection forcée de l'utilitaire de disque.

Systèmes macOS

- **Retrait du disque**

Maintenez la touche Commande enfoncée ou cliquez avec le bouton droit de la souris sur l'icône du disque pour afficher le menu contextuel, puis sélectionnez l'option « Éjecter <nom du disque> ».

* Pour plus de détails sur « Comment éjecter un disque non formaté » avec macOS Mojave, reportez-vous au site web de l'appareil.

<https://pioneer-iot.com/>

- **S'il s'avère impossible d'éjecter le disque normalement**

Utilisez la fonction d'éjection forcée de l'utilitaire de disque.

* Vous pouvez aussi débrancher puis rebrancher le connecteur USB et réessayer.

* Selon les spécifications du système d'exploitation macOS installé, il se peut que le bouton d'éjection de disque en façade de l'appareil ne fonctionne pas.

Spécifications

Orientation Ce lecteur peut fonctionner à l'horizontale.

Taille du disque 12 cm

(Le lecteur n'accepte pas des formes non standards, telles que cartes de visite, en losange, etc.)

(Le lecteur n'accepte pas un adaptateur 8 cm.)

Taux de transfert de données

* La vitesse de transfert des données peut varier en fonction de l'état du disque (rayures, etc.)

Lecture de données (soutenu) BD Max. 27,00 Mo/s

DVD Max. 10,80 Mo/s

CD Max. 3,60 Mo/s

Écriture de données (soutenu) BD Max. 27,00 Mo/s (Écriture 6X sur BD-R)

DVD Max. 10,80 Mo/s (Écriture 8X sur DVD-R)

CD Max. 3,60 Mo/s (Écriture 24X sur CD-R)

Temps d'accès / temps de recherche (Moyenne aléatoire)

Temps d'accès BD-ROM 210 ms

DVD-ROM 200 ms

CD-ROM 190 ms

Temps de recherche BD-ROM 190 ms

DVD-ROM 180 ms

CD-ROM 170 ms

Alimentation

Veille 0,65 W

Connecteur DC IN

Alimentation (puissance nominale) Courant continu +5 V, 1,0 A

Données physiques

Dimensions (talon non compris) 135 mm (L) x 18 mm (H) x 135 mm (P)

Poids (Lecteur seulement) 0,28 kg (Typ.)

Température de fonctionnement + 5 °C à + 35 °C

Humidité de fonctionnement 5 % à 85 % (sans condensation)

Température de remisage - 40 °C à + 60 °C

Humidité de remisage 5 % à 90 % (sans condensation)

Accessoires

Mode d'emploi (Ce document)

Câble 35 cm USB Standard A vers USB Type C 1



Remarque

Les caractéristiques techniques et présentation de ce produit sont sujets à des changements sans préavis pour améliorations.

© 2021 PIONEER CORPORATION.

Tous droits de reproduction et de traduction réservés.

Wir danken Ihnen, dass Sie sich für dieses Pioneer-Produkt entschieden haben. Bitte lesen Sie vor der Inbetriebnahme dieses Laufwerks alle Warnungen, Vorsichtshinweise, Hinweise und anderen wichtigen Sicherheitsinformationen, die in dieser Bedienungsanleitung enthalten sind. Wir möchten Sie bitten, die gesamte Anleitung vor der Inbetriebnahme des Laufwerks aufmerksam durchzulesen, da sie wichtige Informationen enthält, beispielsweise Bestimmungen, Software-Lizenzvereinbarung(en), Einzelheiten zur Produktregistrierung, Wartungsanweisungen und Richtlinien.

WARNUNG

Dieses Gerät ist nicht wasserdicht. Zur Vermeidung der Gefahr von Brand und Stromschlag keine Behälter mit Flüssigkeiten (z.B. Blumenvasen und -töpfe) in die Nähe des Gerätes bringen und dieses vor Tropfwasser, Spritzwasser, Regen und Nässe schützen.

D3-4-2-1-3_A1_De

Vorsichtshinweise zum Gebrauch

- Pioneer übernimmt keinerlei Haftung Datenverluste oder andere direkte bzw. Folgeschäden, die auf einen Gebrauch oder Ausfall dieses Produkts zurückzuführen sind. Grundsätzlich wird dringend angeraten, in regelmäßigen Abständen Sicherheitskopien von allen wichtigen Daten zu erstellen.
- Bitte befolgen Sie sorgfältig die in Ihrem Land geltenden gesetzlichen Bestimmungen zum Urheberrechtsschutz. Bevor dieses Gerät zur Aufzeichnung von urheberrechtlich geschütztem Material verwendet wird, muss eine schriftliche Genehmigung vom Inhaber der Urheberrechte eingeholt werden. Die Aufzeichnung von urheberrechtlich geschütztem Material ohne schriftliche Genehmigung des Inhabers der Urheberrechte ist gesetzlich verboten und kann strafbar sein. Pioneer übernimmt keinerlei Haftung für Schadenersatzforderungen, die auf einen Gebrauch dieses Gerätes zu einem nichtautorisiertem Kopieren von urheberrechtlich geschütztem Material entstehen.
- Alle in dieser Anleitung erwähnten Namen von Unternehmen und Bezeichnungen von Produkten und Systemen sind grundsätzlich auch dann als Marken bzw. eingetragene Marken der betreffenden Eigentümer zu betrachten, wenn sie im Text nicht ausdrücklich mit den Symbolen (™) bzw. (®) gekennzeichnet sind.

WICHTIG



Das Blitzsymbol in einem Dreieck weist den Benutzer darauf hin, dass eine Berührung Gefahr mit nicht isolierten Teilen im Geräteinneren, die eine gefährliche Spannung führen, besteht. Die Spannung kann so hoch sein, dass sie die Gefahr eines elektrischen Schlages birgt.

CAUTION

RISK OF ELECTRIC SHOCK
DO NOT OPEN

ACHTUNG:
UM SICH NICHT DER GEFAHR EINES ELEKTRISCHEN SCHLAGES AUSZUSETZEN, DÜRFEN SIE NICHT DEN DECKEL (ODER DIE RÜCKSEITE) ENTFERNEN. IM GERÄTEINNEREN BEFINDEN SICH KEINE VOM BENUTZER REPARIERBAREN TEILE. ÜBERLASSEN SIE REPARATUREN DEM QUALIFIZIERTEN KUNDENDIENST.



Ein Ausrufezeichen in einem Dreieck weist den Benutzer auf wichtige Bedienungs- und Wartungsanweisungen in den Dokumenten hin, die dem Gerät beiliegen.

D3-4-2-1-1_A1_De

ACHTUNG

Bei diesem Gerät handelt es sich zwar um ein Laserprodukt der Klasse 1, das entsprechend dem Standard Sicherheit für Laserprodukte IEC 60825:2014 klassifiziert ist, doch enthält es eine Laserdiode einer höheren Klasse als 1. Um einen stets sicheren Betrieb zu gewährleisten, weder irgendwelche Abdeckungen entfernen, noch versuchen, sich zum Geräterinneren Zugang zu verschaffen.

Wartungsarbeiten sind grundsätzlich dem Kundendienstpersonal zu überlassen. Das Gehäuse ist mit dem unten abgebildeten Warnaufkleber versehen.

LASER KLASSE 1

Lage: Oberseite des eingebauten Laufwerks und Rückseite des äußeren Montagegehäuses



Lage: Oberseite des eingebauten Laufwerks

D58-5-2b*_A1_De

Der Austausch des Netzsteckers am Netzkabel dieses Gerätes darf ggf. nur von Kundendienstpersonal ausgeführt werden.

Ein NETZFÄHIGES GERÄT muss grundsätzlich in der Nähe der Netzsteckdose aufgestellt werden, wobei ein stets unbehinderter Zugang zur Netzsteckdose zu gewährleisten ist.

Betriebsumgebung

Betriebstemperatur und Betriebsluftfeuchtigkeit:

+5 °C bis +35 °C, 85 % rel. Feuchte max. (Ventilationsschlitze nicht blockiert)

Eine Aufstellung dieses Gerät an einem unzureichend belüfteten, sehr feuchten oder heißen Ort ist zu vermeiden, und das Gerät darf weder direkter Sonneneinstrahlung noch starken Kunstlichtquellen ausgesetzt werden.

D3-4-2-1-7c*_A1_De

Maschinenlärminformations-Verordnung 3.

GPSGV: Der höchste Schalldruckpegel beträgt 70 dB(A) oder weniger gemäß EN ISO 7779.

KUNDENDIENST FÜR PIONEER-PRODUKTE

Bitte wenden Sie sich an Ihren Fachhändler oder den Vertrieb, von dem Sie Ihr Gerät erworben haben, um den Kundendienst in Anspruch zu nehmen (einschließlich von Garantieleistungen) oder andere Informationen einzuholen. Falls die benötigten Informationen von dieser Quelle nicht erhältlich sind, nehmen Sie bitte Kontakt mit den nachstehend aufgeführten Pioneer-Tochtergesellschaften (regionalen Kundendienst-Zentralstellen) auf.

BITTE SENDEN SIE IHR GERÄT NICHT AN DIE FIRMEN EIN, deren Adressen unten aufgeführt sind, um Reparaturarbeiten ausführen zu lassen, ohne sich vorher mit dem betreffenden Unternehmen in Verbindung gesetzt zu haben.

AUSTRALIEN

Pioneer Electronics Australia Pty Ltd
5 Arco Lane, Heatherton, VIC 3202, Australia
Telefon: 1800-672-102,
Montag bis Freitag von 9:00 bis 17:00 Uhr (Eastern Standard Time)

ANDERE REGIONEN

PIONEER HIGH FIDELITY TAIWAN CO., LTD.
8F, No. 407, Ruiguang Rd., Neihu Dist., Taipei City 114,
Taiwan (R.O.C.)

S022_A_De



Mischen Sie dieses Produkt, wenn Sie es entsorgen wollen, nicht mit gewöhnlichen Haushaltsabfällen. Es gibt ein getrenntes Sammelsystem für gebrauchte elektronische Produkte, über das die richtige Behandlung, Rückgewinnung und Wiederverwertung gemäß der bestehenden Gesetzgebung gewährleistet wird.

Privathaushalte in den Mitgliedsstaaten der EU, in der Schweiz und in Norwegen können ihre gebrauchten elektronischen Produkte an vorgesehene Sammeleinrichtungen kostenfrei zurückgeben oder aber an einen Händler zurückgeben (wenn sie ein ähnliches neues Produkt kaufen).

Bitte wenden Sie sich in den Ländern, die oben nicht aufgeführt sind, hinsichtlich der korrekten Verfahrensweise der Entsorgung an die örtliche Kommunalverwaltung.

Auf diese Weise stellen Sie sicher, dass das zu entsorgende Produkt der notwendigen Behandlung, Rückgewinnung und Wiederverwertung unterzogen wird, und so mögliche negative Einflüsse auf die Umwelt und die menschliche Gesundheit vermieden werden.

K058b_A1_De



ist ein Warenzeichen der Blu-ray Disc Association.



ist ein Warenzeichen der DVD Format/Logo Licensing Corporation.

Sicherheitsanweisungen

Bitte lesen Sie diese Sicherheitsanweisungen und befolgen Sie sie sorgfältig, damit Ihre Sicherheit beim Betrieb des Gerätes stets gewährleistet ist und dieses seine volle Leistung entfalten kann.

Alle Anweisungen durchlesen und aufbewahren – Bitte lesen Sie alle mit diesem Laufwerk gelieferten Bedienungs- und Benutzerinformationen aufmerksam durch.

Reinigung – Entfernen Sie Schmutz und Staub mit einem mit etwas Wasser angefeuchteten Tuch von den Außenflächen. Verwenden Sie keine flüssigen Reinigungsmittel, Reinigungssprays oder Reinigungsprodukte auf Alkoholbasis.

Wasser und Nässe – Vermeiden Sie einen Betrieb und eine Aufstellung dieses Laufwerks in der Nähe von Wasser und anderen Flüssigkeiten.

Zubehör – Stellen Sie dieses Gerät nicht auf einem unstabilen Wagen, Ständer oder Tisch auf. Anderenfalls besteht die Gefahr, dass das Gerät herunterfällt und schwer beschädigt wird.

Belüftung – Im Gerätegehäuse sind Schlitze und Öffnungen vorgesehen, die eine ausreichende Kühlung und einen einwandfreien Betrieb des Gerätes gewährleisten sollen. Diese Öffnungen dürfen auf keinen Fall blockiert oder verdeckt werden. Stellen Sie dieses Gerät auf keinen Fall auf einem Bett, Teppich usw. auf, da dies eine Blockierung der Entlüftungsöffnungen verursachen kann. Wenn das Gerät an einem umschlossenen Platz (Regal usw.) aufgestellt werden soll, muss für ausreichende Belüftung gesorgt werden.

Betrieb – Das Laufwerk darf nicht bewegt, angehoben oder neu ausgerichtet werden, solange sich im Inneren ein Datenträger dreht.

Umgebung – Vermeiden Sie eine Aufstellung dieses Laufwerks an einem Ort, wo es einer hohen Staubkonzentration, hohen Temperaturen, hoher Luftfeuchtigkeit, starken mechanischen Schwingungen oder Erschütterungen ausgesetzt ist.

Stromquelle – Betreiben Sie dieses Laufwerk ausschließlich mit der dafür vorgeschriebenen Stromquelle. Bitte wenden Sie sich im Zweifelsfall an Ihren Pioneer-Fachhändler oder eine Kundendienststelle.

Schutz des Netzkabels – Ziehen Sie beim Abtrennen des Netzkabels stets am Netzstecker, nie am Kabel selbst. Vermeiden Sie eine Berührung von Netzkabel und Netzstecker mit nassen Händen; anderenfalls besteht die Gefahr eines Kurzschlusses oder elektrischen Schlages. Schützen Sie das Netzkabel gegen Knicken und Einklemmen, stellen Sie keinerlei Gegenstände darauf ab, und verlegen Sie es nicht an einer Stelle, an der Personen darauf treten oder darüber stolpern können.

Eindringen von Fremdkörpern und Flüssigkeiten – Halten Sie Fremdgegenstände aus dem Geräteinneren fern. Ein Verschütten von Flüssigkeiten auf das Laufwerk ist sorgfältig zu vermeiden, um ein Eindringen in das Geräteinnere zu verhindern.

Kondensatbildung – Wenn das Laufwerk aus einer kalten Umgebung in einen warmen Raum gebracht wird, kann sich Kondensationsfeuchtigkeit auf der Mechanik im Geräteinneren bilden. Warten Sie in einem solchen Fall ein bis zwei Stunden, bevor Sie das Laufwerk einschalten, damit es sich der neuen Umgebungstemperatur angleichen kann und das Kondensat verdunstet.

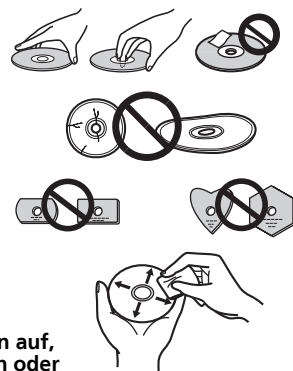
Im Reparaturfall – Wenn die Abdeckung geöffnet oder entfernt wird, besteht die Gefahr von elektrischem Schlag und anderen Unfällen. Überlassen Sie jegliche Reparaturarbeiten dem Pioneer-Kundendienst.

Bei schwerer Beschädigung – In den folgenden Situationen ist das Gerät unverzüglich vom Netz zu trennen und zur Untersuchung zum Kundendienst zu bringen:

- Wenn eine Beschädigung des Netzkabels, Netzsteckers oder Gehäuses festgestellt wird.
- Wenn Flüssigkeit verschüttet wurde.
- Wenn das Gerät Regen oder Wasser ausgesetzt wurde.
- Falls das Gerät selbst dann nicht einwandfrei funktioniert, wenn es gemäß den Anweisungen der Bedienungsanleitung bedient wird. Nehmen Sie diejenigen Einstellungen vor, die ausdrücklich in der Bedienungsanleitung erläutert werden. Werden andere Regler ohne diesbezügliche Anweisungen justiert, kann dies Schäden verursachen, die umfangreiche Reparaturarbeiten durch den Kundendienst erforderlich machen können.
- Wenn eine beträchtliche Minderung der Geräteleistung festgestellt wird – Dies ist ein Anzeichen dafür, dass Reparaturarbeiten erforderlich sind.

Hinweise zum Abspielen von DualDiscs – Bei der DualDisc handelt es sich um eine doppelseitig bespielte Disc, bei der eine Seite DVD-Video/Audio enthält, während die andere Seite Nicht-DVD-Inhalt, z. B. digitales Audiomaterial enthält. Da die Nicht-DVD-Audio-Seite nicht mit der CD-Audio-Norm kompatibel ist, kann sie möglicherweise nicht mit diesem Laufwerk abgespielt werden. Die DVD-Seite von DualDisc-Datenträgern kann mit diesem Gerät abgespielt werden. Weitere Einzelheiten zu den DualDisc-Spezifikationen sind vom Hersteller der Disc oder im Fachhandel erhältlich.

- Zu vermeiden ist das Berühren oder Zerkratzen der Signalfäche (glänzende Seite) der Platte.
- Die Disc entweder an den Rändern oder im Loch in der Mitte in der Mitte fassen.
- Auf der Platte dürfen weder Papier noch Etiketten angebracht werden.
- Keine gewölbten oder rissigen Platten verwenden (da diese das Laufwerk beschädigen könnten).
- Keine Platten mit Spezialformen, wie z.B. Herzen oder Vielecke, verwenden.
- Staub oder Flusen mit einem weichen Lappen von der Platte entfernen, indem man diese von innen nach außen (statt in kreisförmigen Bewegungen) abwischt.
- Keine Schallplattenreinigungs- oder antistatischen Mittel verwenden, da diese die Platte beschädigen könnten.



Bewahren Sie nicht benutzte Discs stets in geeigneten Behältern auf, und prüfen Sie die Discs vor dem Einlegen auf Verschmutzungen oder Staub (insbesondere die Aufzeichnungsseite).



Hinweis

Aufgrund unterschiedlicher Aufnahmeformate oder dem physischen Zustand der Disc zum Zeitpunkt der Aufzeichnung oder Wiedergabe kann es vorkommen, dass bestimmte Discs nicht mit diesem Gerät abgespielt werden können.

Betriebsumgebung

Die folgende Betriebsumgebung dient nur als Referenz. Sie garantiert keinen ordnungsgemäßen Betrieb.

Beim Schreiben und Lesen von DVDs/CDs

- Unterstützte Betriebssysteme: Windows 10, Windows 8.1, Windows 8, Windows 7, macOS Mojave 10.14, macOS High Sierra 10.13, macOS Sierra 10.12, Mac OS X 10.11 Standardmodell
- CPU: Pentium III 800 MHz oder höher (Pentium 4 mit 2,2 GHz oder mehr*)
- Speicher: 128 MB oder mehr (256 MB oder mehr*)
- Freier Festplattenspeicher: 2 GB oder mehr (7 GB oder mehr*)
- Soundkarte: 16 Bit oder mehr
- Grafik: 1024 × 768, 32 Bit oder mehr
- Geräte: Stellen Sie ein separates Videoeingabegerät (Videokassettenrekorder und Camcorder usw.) sowie eine Speicherkarte bereit.

Beim Schreiben und Lesen von Blu-ray-Discs

- Unterstützte Betriebssysteme: Windows 10, Windows 8.1, Windows 8, Windows 7, macOS Mojave 10.14, macOS High Sierra 10.13, macOS Sierra 10.12, Mac OS X 10.11 Standardmodell
- CPU: Core Duo T2700/Core 2Duo E6300 oder mehr
- Speicher: 1 GB oder mehr
- Freier Festplattenspeicher: Während der Aufnahme 25 GB (50 GB oder mehr*), während der Wiedergabe 120 MB
- Grafik: Für die digitale Ausgabe von BD-Videos sind eine HDCP-kompatible Grafikkarte und ein Monitor erforderlich.

*: Empfohlene Betriebsumgebung

Die erforderliche Umgebung hängt von Ihrem Betriebssystem und Ihren Anwendungen ab.

Bei Fragen zum Betriebssystem und zu den Anwendungen wenden Sie sich an den jeweiligen Softwarehersteller.

Blu-ray Disc, BD-XL, Blu-ray Disc und BD-XL-Logos sind Marken der Blu-ray Disc Association.

Windows ist eine eingetragene Marke der Microsoft Corporation in den USA und anderen Ländern.

Mac, das Mac-Logo, Mac OS, OS X, macOS, Sierra und Mojave sind Marken von Apple Inc., eingetragen in den USA und anderen Ländern.

Andere hier verwendete Firmen- und Produktnamen sind möglicherweise Marken oder eingetragene Marken der jeweiligen Unternehmen.

Merkmale

Maximale Schreibgeschwindigkeit*

BD-R	6X
BD-R DL	6X
BD-R TL	4X
BD-R QL	4X
BD-R (LTH)	6X
BD-RE	2X
BD-RE DL	2X
BD-RE TL	2X
M-DISC BD-R SL/TL	4X
M-DISC BD-R DL	6X

DVD-R	8X
DVD-R DL	6X
DVD-RW	6X
DVD+R	8X
DVD+R DL	6X
DVD+RW	8X
DVD-RAM	5X
M-DISC(DVD)	4X

CD-R	24X
CD-RW	24X

Maximale Lesegeschwindigkeit*

BD-ROM SL/DL	6X
BD-R	6X
BD-R DL	6X
BD-R TL/QL	4X
BD-R (LTH)	6X
BD-RE	6X
BD-RE DL	6X
BD-RE TL	4X
M-DISC BD-R SL/DL	6X
M-DISC BD-R TL	4X

DVD-ROM	8X
DVD-ROM DL	8X
DVD-R	8X
DVD-R DL	8X
DVD-RW	8X
DVD+R	8X
DVD+R DL	8X
DVD+RW	8X
DVD-RAM	5X
M-DISC(DVD)	8X

CD-ROM, CD-R, CD-RW	24X
---------------------	-----

* Bei Verwendung eines USB 2.0-Anschlusses erreicht die BD-Schreib-/Lesegeschwindigkeit nicht 6X.

Pufferspeichergröße Schnittstelle

**4 MB (Lesen/Schreiben)
USB 3.1 Gen1(3.0)/2.0**

Disc-Format

- BD-ROM(Single/Dual layer)
- BD-R(Single/Dual/Triple/Quadruple layer)
- BD-RE(Single/Dual/Triple layer)
- M-DISC BD-R (Single/Dual/Triple layer)

- DVD-ROM (Single/Dual layer)
- DVD-Video (Single/Dual layer)
- DVD-R
- DVD-RW
- DVD+R
- DVD+RW
- DVD-RAM (ohne Kassette), Version 2.0 & 2.1 & 2.2
- M-DISC (DVD)

- CD-ROM Mode 1&2
- CD-ROM XA Mode 2 (form 1, form 2)
- KODAK Photo CD (Einzel- und Multi-Session)
- CD-Extra (CD PLUS)
- CD text
- CD-R
- CD-RW (MS/HS/US/US+)
- CD-DA
- Video CD

Bei Datenträgern, die mit dem Symbol **RAMZ** gekennzeichnet sind, wird nur Lesen unterstützt.



Hinweis

- Zum Schreiben der oben aufgeführten Formate ist eine spezielle Anwendungssoftware erforderlich.
- Zum Erreichen bestimmter BD-, DVD- und CD-Schreibgeschwindigkeiten sind spezielle Medien erforderlich.
- Die durchschnittliche Schreibgeschwindigkeit kann sich verringern, wenn mehrere Discs während derselben Sitzung beschrieben werden.
- Das Pioneer Drive Utility ist zum Konfigurieren der Funktionen Quiet Drive und PureRead erforderlich. <https://pioneer.jp/support/download/index-e.html>

Schnittstelle

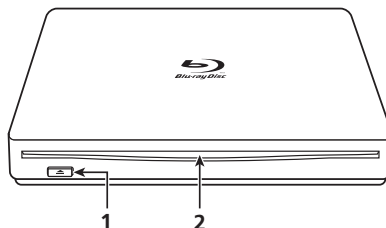
Vorderansicht/Draufsicht

1 Auswurfaste (▲)

Drücken Sie diese Taste, um die Disc auszuwerfen.
* Wenn dieses Gerät an einen Mac angeschlossen ist, können Sie diese Funktion aufgrund der Spezifikation von macOS nicht verwenden.

2 Disc-Ladeschlitz

Schieben Sie die Disc (nur eine BD, DVD oder CD) langsam in den Schlitz; nachdem die Disc um einen bestimmten Abstand eingeführt worden ist, wird sie automatisch in das Laufwerk eingezogen. Achten Sie darauf, die Disc flach, d. h. parallel mit der Oberfläche des Laufwerks, in den Schlitz zu schieben. Führen Sie auf keinen Fall andere Gegenstände als die für dieses Laufwerk vorgesehenen Discs in den Ladeschlitz ein.



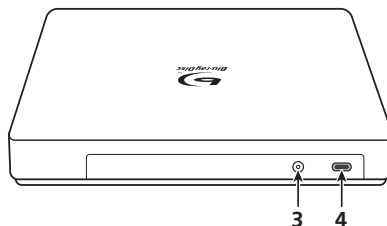
Rückseite

3 DC IN

Netzbuchse

4 USB-Anschluss

USB 3.1 Gen1(3.0) C-Stecker



Vorsicht

Hinweis zu den Regionalcodes

- Der Regionalcode kann einschließlich der Anfangseinstellung nur fünf (5) Mal geändert werden. Bitte beachten Sie, dass die fünfte Änderung PERMANENT wird. Ändern Sie den Regionalcode daher nur, wenn dies unbedingt erforderlich ist.
- Regionalcodes sind Teil des DVD-Standards. Regionalcodes auf DVDs sind jedoch optional. DVDs ohne festgelegten Regionalcode können auf allen kompatiblen Playern und/oder Anwendungen abgespielt werden.

Anschlüsse

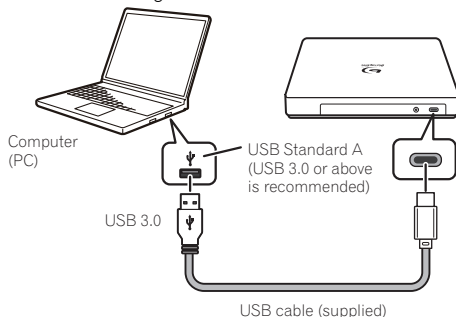
Dieses Gerät besitzt eine spannungsführende Stiftausführung. Schließen Sie das mitgelieferte USB-Kabel an das Gerät an.

- 1 **Vergewissern Sie sich, dass Ihr PC über einen freien USB-Anschluss verfügt.**
- 2 **Während das Windows®- oder Mac-Betriebssystem auf dem PC läuft, schließen Sie dieses Gerät über das mitgelieferte USB-Kabel an den PC an.**



Achtung

- Trennen Sie das USB-Kabel auf keinen Fall ab, während ein Datenübertragungsvorgang stattfindet.
- Trennen Sie das USB-Kabel auf keinen Fall ab, während der PC hochgefahren oder irgendein Betriebsvorgang an diesem Gerät ausgeführt wird.



Hinweis

- Wir empfehlen eine Verbindung zum USB 3.0-Anschluss oder mehr. Bei Anschluss eines USB 3.0-Kabels an einen USB 2.0-Anschluss wird die Verbindung auf den USB 2.0-Leistungsstandard beschränkt.
- Dieses Gerät kann mit USB 1.1 betrieben werden, was jedoch keine optimale Leistung bietet.
- Das Anschließen dieses Geräts über einen USB-HUB oder die Verwendung nicht angegebener Kabel garantiert keinen ordnungsgemäßen Betrieb.

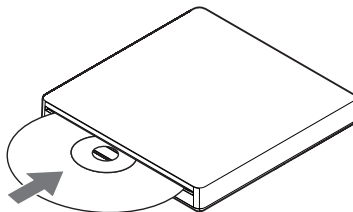
Informationen zum Einlegen und Entnehmen von Discs

• Einlegen von Discs

Legen Sie die Disc horizontal in den Disc-Einlegeschacht ein.

Sobald die Disc bis zu einem bestimmten Punkt eingelegt wurde, wird sie automatisch eingezogen.

* Drücken Sie die Disc während des Einlegens nicht gewaltsam hinein.



Für Windows

• Entnehmen der Disc

Verwenden Sie im Allgemen die Auswurffunktion der Anwendung oder die Auswurf-taste.

• Wenn sich die Disc nicht normal entnehmen lässt

Verwenden Sie das Dienstprogramm zum erzwungenen Auswerfen des Laufwerks.

Für macOS

• Entnehmen der Disc

Führen Sie entweder den Befehl + Klick aus oder klicken Sie mit der rechten Maustaste auf das Disc-Symbol, um das Menü anzuzeigen, und wählen Sie dann „Entfernen <Discname>“.

* Einzelheiten zum Entfernen einer nicht formatierten Disc in macOS Mojave finden Sie auf der Website des Geräts.

<https://pioneer-iot.com/>

• Wenn sich die Disc nicht normal entnehmen lässt

Verwenden Sie das Dienstprogramm zum erzwungenen Auswerfen des Laufwerks.

* Versuchen Sie auch, den USB-Stecker wieder anzuschließen.

* Je nach den Spezifikationen von macOS ist die Verwendung der Auswurf-taste auf der Vorderseite nicht möglich.

Technische Daten

Ausrichtung Dieses Laufwerk wird horizontal verwendet.

Disc-Durchmesser 12 cm
(Discs, die eine nicht normgerechte Form besitzen, z. B. Visitenkarten- oder Diamantenform, können nicht mit diesem Laufwerk abgespielt werden.)
(Ein 8-cm-Adapter kann nicht in diesem Laufwerk verwendet werden.)

Datenübertragungsrate * Die Datenübertragungsrate kann durch den Gebrauch eines verschmutzten oder beschädigten Datenträgers herabgesetzt werden.

Lesen von Daten (Dauerbetrieb)	BD27,00 MB/s max.
	DVD10,80 MB/s max.
Schreiben von Daten (Dauerbetrieb)	CD3,60 MB/s max.
	BD27,00 MB/s max. (6X BD-R)
	DVD10,80 MB/s max. (8X DVD-R)
	CD3,60 MB/s max. (24X CD-R)

Zugriffszeit/Suchzeit (Mittelwerte im wahlfreien Betrieb)

Zugriffszeit	BD-ROM210 ms
	DVD-ROM200 ms
	CD-ROM190 ms
Suchzeit	BD-ROM190 ms
	DVD-ROM180 ms
	CD-ROM170 ms

Spannungsversorgung

Bereitschaftsbetrieb 0,65 W

DC IN-Buchse

Spannungsversorgung (Nennleistung) +5 V Gleichspannung, 1,0 A

Physikalische Informationen

Abmessungen (ausschließlich Füße) 135 mm (B) x 18 mm (H) x 135 mm (T)

Masse (nur Laufwerk) 0,28 kg (typ.)

Betriebstemperatur +5 °C bis +35 °C

Betriebluftfeuchtigkeit 5 % bis 85 % rel. Feuchte (ohne Kondensatbildung)

Lagerungstemperatur -40 °C bis +60 °C

Lagerungsluftfeuchtigkeit 5 % bis 90 % rel. Feuchte (ohne Kondensatbildung)

Mitgeliefertes Zubehör

Bedienungsanleitung (dieses Dokument)

USB-Standard A auf USB-Typ C 35 cm 1



Hinweis

Änderungen der technischen Daten und äußeren Aufmachung im Sinne des technischen Fortschritts bleiben jederzeit vorbehalten.

© 2021 PIONEER CORPORATION.
Alle Rechte vorbehalten.

Hartelijk dank voor de aanschaf van dit Pioneer produkt. Lees voor u het station gebruikt alle waarschuwingen, voorzorgen, opmerkingen en alle andere belangrijke veiligheidsinformatie in deze Bedieningshandleiding. Lees de volledige handleiding voordat u dit station gebruikt. Er staat belangrijke informatie in, zoals regelgeving, softwarelicentieovereenkomst(en), details over productregistratie, service-instructies en richtlijnen.

WAARSCHUWING

Dit apparaat is niet waterdicht. Om brand of een elektrische schok te voorkomen, mag u geen voorwerp dat vloeistof bevat in de buurt van het apparaat zetten (bijvoorbeeld een bloemenvaas) of het apparaat op andere wijze blootstellen aan waterdruppels, opspattend water, regen of vocht.

D3-4-2-1-3_A1_NI

Gebruiksomgeving

Temperatuur en vochtigheidsgraad op de plaats van gebruik:
+5 °C tot +35 °C, minder dan 85 % RH
(ventilatieopeningen niet afgedekt)
Zet het apparaat niet op een slecht geventileerde plaats en stel het apparaat ook niet bloot aan hoge vochtigheid of direct zonlicht (of sterke kunstmatige verlichting).

D3-4-2-1-7c*_A1_NI

Voorzorgen voor het gebruik

- Pioneer mag niet aansprakelijk worden gehouden voor gegevensverlies of enige andere directe of indirecte schade die wordt geleden als gevolg van het gebruik of een storing van dit product. Het wordt sterk aangeraden om regelmatig een back-up te maken van alle belangrijke gegevens.
- Let op dat u geen inbreuk maakt op auteursrechtelijke beperkingen van de toepasselijke wetgeving in uw land. Als u dit apparaat wilt gebruiken voor het opnemen van auteursrechtelijk beschermd materiaal, moet u daarvoor toestemming hebben van de eigenaar van het auteursrecht. Het opnemen van auteursrechtelijk beschermd materiaal zonder de uitdrukkelijke toestemming van de betreffende eigenaar van de auteursrechten kan wettelijk strafbaar zijn. Pioneer wijst alle verantwoordelijkheid af voor eventuele schadevergoedingen vanwege het gebruik van dit apparaat bij het onbevoegd kopiëren van auteursrechtelijk beschermd materiaal.
- Alle namen van bedrijven, producten en systemen die in dit document worden vermeld, ook als het symbool (™) of (®) er niet bij vermeld wordt, worden beschouwd als gedeponeerde handelsmerken van de betreffende eigenaars.

GEVAAR – ZICHTBARE EN ONZICHTBARE LASERSTRALING INDIEN GEOPEND. VERMIJD DIRECTE BLOOTSTELLING AAN DE LASERSTRAAL.

BELANGRIJK



De lichtflash met pijlpuntssymbool in een gelijkzijdige driehoek is bedoeld om de aandacht van de gebruikers te trekken op een niet geïsoleerde "gevaarlijke spanning" in het toestel, welke voldoende kan zijn om bij aanraking een elektrische schok te veroorzaken.

CAUTION

RISK OF ELECTRIC SHOCK
DO NOT OPEN

WAARSCHUWING:
OM HET GEVAAR VOOR EEN ELEKTRISCHE SCHOK TE VOORKOMEN, DEKSEL (OF ACHTERKANT) NIET VERWIJDEREN. AAN DE BINNENZIJDE BEVINDEN ZICH GEEN ELEMENTEN DIE DOOR DE GEBRUIKER BEDIEND KUNNEN WORDEN. ENKEL DOOR GEKwalificeerd personeel te bedienen.



Het uitrooptekensymbool in een gelijkzijdige driehoek is bedoeld om de aandacht van de gebruiker te trekken op de aanwezigheid van belangrijke bedienings- en onderhoudsinstructies in de handleiding bij dit toestel.

D3-4-2-1-1_A1_NI

LET OP

Dit product is een laserproduct van klasse 1 zoals geregeld in IEC 60825:2014, Safety of laser products (Veiligheid van laserproducten), maar bevat een laserdioden hoger dan klasse 1. Uit veiligheidsoverwegingen mag u de behuizing niet verwijderen en niet proberen toegang te krijgen tot de binnenzijde van het product. Laat alle onderhoudswerkzaamheden over aan gekwalificeerd personeel. Het toestel is voorzien van het volgende waarschuwingslabel.

KLASSE 1 LASERPRODUCT

Locatie: bovenkant ingebouwd station en achterkant van buitenste montagekessel

CAUTION CLASS 3B VISIBLE AND INVISIBLE LASER RADIATION WHEN OPEN, AVOID EXPOSURE TO THE BEAM.
ATTENTION RADIATIONS LASER VISIBLES ET INVISIBLES DE CLASSE 3B QUAND OUVERT, ÉVITEZ TOUT EXPOSITION AU FUSIL.
ADVARSEL KLASSE 3B SYNLIG OG OSYNLIG LASERSTRÅLING VED ÅBNING. UNDER UDSETTELSE FØR STRÅLING.
VARO! AVATTASSA OLET ALTIINNA NÄKYVÄLLE JA NÄKYMÄTTÖMÄLLE LUOKAN 3B LASERSÄTELYLLE. ÄLÄ KATSO SÄTEESEEN.
WARNING KLASSE 3B SYNLIG OCH OSYNLIG LASERSTRÅLNING NÄR DENNA DEL ÄR ÖPPNAD. UNDVIK ATT UTSÄTTA DIG FÖR STRÅLEN. BEI GEÖFFNETER ABDECKUNG IST SICHTBARE UND UNSICHTBARE LASERSTRALUNG DER KLASSE 3B IM GERÄTEINEREN VORHANDEN. NICHT DEM LASERSTRAHL AUSSETZEN!
PRECAUCIÓN CUANDO SE ABRE HAY RADIACIÓN LÁSER DE CLASE 3B VISIBLE E INVISIBLE. EVITE LA EXPOSICIÓN A LOS RAYOS LÁSER.
注意 ここを開くとクラス3Bの可視レーザー放射及び不可視レーザー放射が出ます。ビームの目又は皮膚への被ばくは危険！見たり触れたりしないこと。

Locatie: bovenkant van ingebouwd station

D58-5-2-2b*_A1_NI

LET OP: BEDIENING, AANPASSINGEN OF UITVOERING VAN PROCEDURES ANDERS DAN ZOALS HIER AANGEGEVEN, KUNNEN BLOOTSTELLING AAN GEVAARLIJKE STRALING TOT GEVOLG HEBBEN.

LET OP: HET GEBRUIK VAN OPTISCHE INSTRUMENTEN MET DIT PRODUCT VERGROOT HET GEVAAR VOOR DE OGEN.

D58-5-1-2a_A1_NI

APPARATUUR MET EEN STEKKER moet worden aangesloten op een stopcontact dichtbij de apparatuur dat gemakkelijk bereikbaar is.

Richtlijn 3 machinelawaai-informatie.

GPSGV: Het hoogste geluidsdrukkniveau is 70 dB (A) of minder overeenkomstig EN ISO 7779.



is een handelsmerk van Blu-ray Disc Association.



is een handelsmerk van DVD Format/Logo Licensing Corporation.

SERVICE NA VERKOOP VOOR PIONEER-PRODUCTEN

Neem contact op met uw verkooppunt of de distributeur bij wie u het product aangeschaft hebt voor service na verkoop (inclusief garantievoorwaarden) of andere informatie. Als zij de gewenste informatie niet kunnen geven, neem dan contact op met een van de volgende kantoren (regionale hoofdkantoren) van Pioneer:

STUUR UW PRODUCT NIET NAAR EEN VAN DEZE BEDRIJVEN voor reparatie zonder dat u dit op voorhand besproken hebt.

AUSTRALIË

Pioneer Electronics Australia Pty Ltd
5 Arco Lane, Heatherton, VIC 3202, Australië
Telefoon: 1800-672-102,
Maandag t/m vrijdag van 9:00 tot 17:00 (EST)

ANDERE REGIO'S

PIONEER HIGH FIDELITY TAIWAN CO., LTD.
8F., No.407, Ruiguang Rd., Neihu Dist., Taipei City 114, Taiwan (R.O.C.)

S022_A_NI



Deponeer dit product niet bij het gewone huishoudelijk afval wanneer u het wilt verwijderen. Er bestaat een speciaal wettelijk voorgeschreven verzamelsysteem voor de juiste behandeling, het opnieuw bruikbaar maken en de recycling van gebruikte elektronische producten.

In de lidstaten van de EU, Zwitserland en Noorwegen kunnen particulieren hun gebruikte elektronische producten gratis bij de daarvoor bestemde verzamelplaatsen of een verkooppunt (indien u aldaar een gelijkwaardig nieuw product koopt) inleveren.

Indien u zich in een ander dan bovengenoemd land bevindt kunt u contact opnemen met de plaatselijke overheid voor informatie over de juiste verwijdering van het product.

Zodoende zorgt u ervoor dat het verwijderde product op de juiste wijze wordt behandeld, opnieuw bruikbaar wordt gemaakt, t gerecycled en het niet schadelijk is voor de gezondheid en het milieu.

K058b_A1_NI

Veiligheidsinstructies

Lees en volg onderstaande veiligheidsinstructies voor uw persoonlijke veiligheid en een optimale werking van het toestel.

Instructies lezen & bewaren - Lees alle bedienings- en gebruikersinformatie die is geleverd met dit station.

Reiniging - Gebruik een vochtige doek om de buitenkant van de behuizing te reinigen. Vermijd het gebruik van enige vloeistoffen, inclusief reinigingsproducten in vloeibare vorm, als aerosol of op alcoholbasis.

Water of vocht - Vermijd het bedienen of plaatsen van dit station in de buurt van water of andere bronnen van vloeistof.

Accessoires - Plaats dit product niet op een onstabiel wagentje, standaard of tafel. Het product kan vallen en ernstig beschadigd raken.

Ventilatie - Sleuven en openingen in het chassis zijn voor koeling en juiste werking van de eenheid. De openingen NIET blokkeren of afdekken. Plaats deze eenheid NIET op een bed, tapijt, enz. aangezien de openingen hierdoor geblokkeerd kunnen worden.

Deze eenheid mag niet ingebouwd worden tenzij het op de juiste manier wordt geventileerd.

Bediening - Vermijd verplaatsen, opheffen of wijzigen van de oriëntatie van dit station terwijl er een schijf in ronddraait.

Omgeving - Vermijd het installeren van dit station op een locatie met blootstelling aan grote hoeveelheden stof, hoge temperaturen, hoge vochtigheid, of onderhevig aan overmatige trillingen of schokken.

Stroombronnen - Bedien dit station alleen vanaf de aanbevolen stroombronnen. Als u niet zeker bent over de voeding, raadpleeg dan een geautoriseerde Pioneer-vertegenwoordiger.

Bescherming van het stroomsnoer - Bij het loskoppelen van de eenheid moet u aan de stekker trekken - en niet aan het snoer. Behandel het snoer of de stekker niet met natte handen; dit wel doen zou kunnen leiden tot een kortsluiting of elektrische schok. Laat het stroomsnoer door niks beknellen en laat er niks op rusten, en leg het stroomsnoer niet in een wandelgang.

Binnenkomen van objecten & vloeistof - Duw nooit ongepaste objecten in het apparaat. Vermijd het morsen van vloeistoffen in of op de buitenkant van het apparaat.

Condens - Vocht kan zich vormen in het werkende gedeelte van het product als het station wordt verplaatst van een koele omgeving naar een hogere temperatuur. Laat het station één tot twee uur staan op de nieuwe locatie voordat u het inschakelt.

Servicebeurt - Door het openen of verwijderen van de kap wordt u blootgesteld aan mogelijke elektrische schok of ander gevaar. Neem contact op met een geautoriseerde Pioneer-servicevertegenwoordiger voor het repareren van dit station.

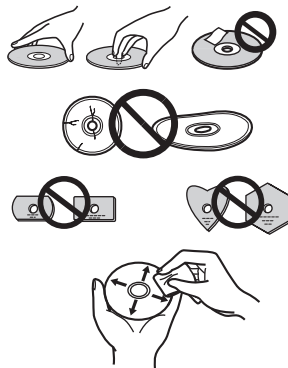
Schade waarvoor service nodig is - Haal de stekker van het apparaat uit het stopcontact en verwijz service naar gekwalificeerd servicepersoneel in de volgende situaties:

- Wanneer het netsnoer, de stekker of het chassis is beschadigd.
- Als er vloeistof is gemorst.
- Als het product is blootgesteld aan regen of water.
- Als het product niet normaal werkt wanneer de handleiding wordt opgevolgd. Stel alleen die knoppen af die worden behandeld door de handleiding. Onjuiste afstelling van andere knoppen kan leiden tot schade en kan uitgebreid werk vereisen door een gekwalificeerde technicus om de normale werking van het apparaat te herstellen.
- Wanneer het product een duidelijke wijziging in prestatie laat zien - wordt hiermee aangegeven dat een servicebeurt nodig is.

Over DualDisc afspelen - DualDisc is een tweezijdige schijf waarbij de ene kant DVD-video/audio/enz. inhoud bevat en de andere kant niet-DVD-inhoud, zoals digitaal audiomateriaal. De niet-DVD-audiozijde is niet in overeenstemming met de CD-audiospecificatie en kan daardoor wellicht niet worden afgespeeld. De DVD-zijde van DualDisc-media wordt afgespeeld in dit apparaat. Voor meer details over de DualDisc-specificatie wordt verwezen naar de fabrikant van de schijf of uw verkoper.

- Vermijd aanraken of bekrassen van het oppervlak (glanzende zijde) van de schijf.
- Houd de schijf vast bij de randen of het gat in het midden aan één rand.
- Bevestig geen papier of etiketten aan de schijf.
- Gooi kromgetrokken of gebarsten schijven weg omdat deze schade kunnen veroorzaken aan het station.
- Vermijd schijven met een speciale vorm, zoals harten of polygonen.
- Verwijder stof of pluis van de schijf met een zachte doek door te vegen vanaf de binnenste naar de buitenste rand in plaats van in een rondgaande beweging.
- Gebruik geen reinigingsmiddelen voor platen of antistatische middelen omdat de oplossingen schade kunnen veroorzaken aan een schijf.

Zorg er altijd voor dat u uw schijven opslaat in juiste bewaarhoezen voor schijven wanneer ze niet worden gebruikt, en zorg er altijd voor dat u controleert op vuil of stof op schijven (vooral op het signaaloppervlak) voorafgaand aan gebruik.



Opmerking

Sommige schijven kunnen wellicht niet worden afgespeeld als gevolg van verschillende opnameformaten of de fysieke conditie van de schijf op het moment van opnemen of afspelen.

Gebruiksomgeving

De onderstaande gebruiksomgeving is alleen bedoeld als referentie. Het garandeert de werking niet.

Tijdens schrijven en lezen van DVD/CD-schijf

- Ondersteund besturingssysteem: Windows 10, Windows 8.1, Windows 8, Windows 7, macOS Mojave 10.14, macOS High Sierra 10.13, macOS Sierra 10.12, Mac OS X 10.11 standaard geladen model
- CPU: Pentium III 800 MHz of hoger (Pentium 4, 2,2 GHz of hoger*)
- Geheugen: 128 MB of hoger (256 MB of hoger*)
- Vrije ruimte op harde schijf: 2 GB of hoger (7 GB of hoger*)
- Geluidskaart: 16 bit of hoger
- Grafisch: 1024 × 768, display van 32 bit of hoger
- Apparaten: Zorg voor een afzonderlijk video-invoerapparaat (videocassetterecorder en camcorder, enz.) en vastlegkaart.

Tijdens schrijven en lezen van Blu-ray-schijf

- Ondersteund besturingssysteem: Windows 10, Windows 8.1, Windows 8, Windows 7, macOS Mojave 10.14, macOS High Sierra 10.13, macOS Sierra 10.12, Mac OS X 10.11 standaard geladen model
- CPU: Core Duo T2700/Core 2Duo E6300 of hoger
- Geheugen: 1 GB of hoger
- Vrije ruimte op harde schijf: Tijdens opnemen 25 GB (50 GB of hoger*), tijdens afspelen 120 MB
- Grafisch: Tijdens digitale uitvoer van BD-Video-video's is een met HDCP compatibele grafische functie en monitor vereist.

*: Aanbevolen gebruiksomgeving

De vereiste omgeving varieert afhankelijk van uw besturingssysteem en toepassingen.

Voor antwoorden op uw vragen betreffende het besturingssysteem en de toepassingen neemt u contact op met de adviesbalie van elke softwarefabrikant.

Blu-ray Disc, BDXL, de logo's Blu-ray Disc en BDXL zijn handelsmerken van de Blu-ray Disc Association.

Windows is een gedeponeerde handelsmerk van Microsoft Corporation in de VS en andere landen.

Mac, Mac logo, Mac OS, OS X, macOS, Sierra en Mojave zijn handelsmerken van Apple Inc., geregistreerd in de VS en andere landen.

Andere bedrijfs- en productnamen die hierin worden gebruikt, zouden de handelsmerken of gedeponeerde handelsmerken van hun desbetreffende bedrijven kunnen zijn.

Kenmerken

Maximum schrijfsnelheid*

BD-R	6X
BD-R DL	6X
BD-R TL	4X
BD-R QL	4X
BD-R (LTH)	6X
BD-RE	2X
BD-RE DL	2X
BD-RE TL	2X
M-DISC BD-R SL/TL	4X
M-DISC BD-R DL	6X

DVD-R	8X
DVD-R DL	6X
DVD-RW	6X
DVD+R	8X
DVD+R DL	6X
DVD+RW	8X
DVD-RAM	5X
M-DISC(DVD)	4X

CD-R	24X
CD-RW	24X

Maximum leesnelheid*

BD-ROM SL/DL	6X
BD-R	6X
BD-R DL	6X
BD-R TL/QL	4X
BD-R (LTH)	6X
BD-RE	6X
BD-RE DL	6X
BD-RE TL	4X
M-DISC BD-R SL/DL	6X
M-DISC BD-R TL	4X

DVD-ROM	8X
DVD-ROM DL	8X
DVD-R	8X
DVD-R DL	8X
DVD-RW	8X
DVD+R	8X
DVD+R DL	8X
DVD+RW	8X
DVD-RAM	5X
M-DISC(DVD)	8X

CD-ROM, CD-R, CD-RW	24X
---------------------	-----

* Bij het gebruik van een USB 2.0-poort, bereikt de schrijf-/leesnelheid van BD geen 6X.

Omvang buffergeheugen Interface **4 MBytes (Lezen/Schrijven)**
USB 3.1 Gen1(3.0)/2.0

Schijfformaat

- BD-ROM (enkele/dubbele laag)
- BD-R (enkele/dubbele/driedubbele/vierdubbele laag)
- BD-RE (enkele/dubbele/driedubbele laag)
- M-DISC BD-R (enkele/dubbele/driedubbele laag)

- DVD-ROM (enkele/dubbele laag)
- DVD-Video (enkele/dubbele laag)
- DVD-R
- DVD-RW
- DVD+R
- DVD+RW
- DVD-RAM (zonder cassette), ver2.0&2.1&2.2
- M-DISC (DVD)

- CD-ROM-modus 1&2
- CD-ROM XA-modus 2 (vorm 1, vorm 2)
- KODAK-foto-CD (enkele en meervoudige sessie)
- CD-Extra (CD PLUS)
- CD text
- CD-R
- CD-RW (MS/HS/US/US+)
- CD-DA
- Video CD

RAM2 media biedt alleen ondersteuning voor lezen.



Opmerking

- Een specifieke toepassingssoftware is nodig voor het schrijven van de hierboven vermelde formaten.
- Ondersteunde media vereist voor specifieke BD-, DVD- en CD-schrijfsnelheden.
- Gemiddelde schrijfsnelheden kunnen afnemen wanneer meerdere schijven worden geschreven tijdens dezelfde sessie.
- Het hulpprogramma voor stations van Pioneer is nodig voor het configureren van Quiet Drive- en PureRead-functies.
<https://pioneer.jp/support/download/index-e.html>

Interface

Voor-/bovenaanzicht

1 Uitwerpknop (▲)

Druk om een schijf uit te werpen.

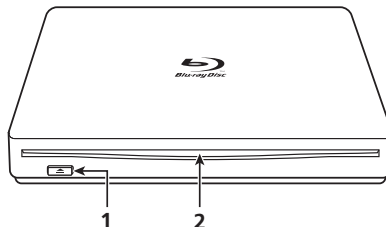
* Als dit apparaat is verbonden met Mac, kunt u deze functie niet gebruiken vanwege de specificaties van macOS.

2 Sleuf voor laden van schijf

Plaats de schijf (alleen een BD, DVD of CD) langzaam; wanneer het over een bepaalde afstand is geplaatst, wordt de schijf automatisch in het station getrokken.

De schijf moet vlak en parallel met het oppervlak van het station worden geplaatst.

Plaats geen andere objecten dan de gespecificeerde schijven in de laadsleuf.



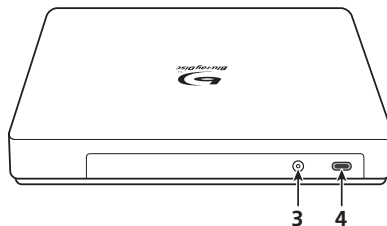
Achteraanzicht

3 DC IN

Connector AC-adapter

4 USB-connector

USB 3.1 Gen1(3.0) Type-C-connector



Opgelet

Overr regiocodes

- De regiocode kan slechts vijf (5) keer worden gewijzigd, inclusief de oorspronkelijke instelling. Wees ervan bewust dat de vijfde wijziging PERMANENT wordt. Vermijd daarom het wijzigen van de regiocode tenzij dit absoluut noodzakelijk is.
- Regiocodes maken deel uit van de DVD-norm. Regiocodes op DVD-schijven zijn echter optioneel. DVD-schijven zonder gespecificeerde regiocode kunnen worden afgespeeld op alle conforme spelers en/of toepassing.

Aansluiting

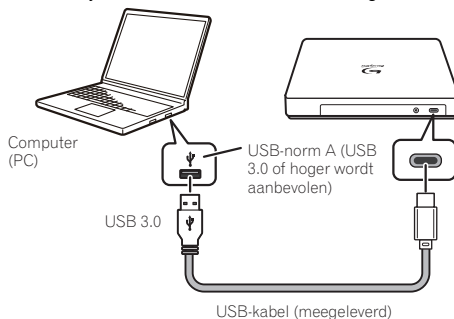
Dit is een hot-plug-apparaat. Sluit de eenheid aan op de meegeleverde USB-kabel.

- 1 **Bevestig dat uw computer (PC) een USB-poort beschikbaar heeft.**
- 2 **Wanneer uw Windows®- of Mac-besturingssysteem wordt uitgevoerd, gebruikt u de meegeleverde USB-kabel om dit apparaat aan te sluiten op de PC.**



Opgelet

- Koppel de USB-kabel niet los tijdens gegevensoverdracht.
- Koppel de USB-kabel niet los tijdens starten van de PC of enige bewerking met het apparaat.



Opmerking

- Het wordt aanbevolen om een USB 3.0-poort of hoger aan te sluiten, omdat wanneer een USB 3.0-kabel is aangesloten op een USB 2.0-poort, de aansluiting beperkt is tot USB 2.0-prestatienormen.
- Dit apparaat kan werken met USB 1.1 maar biedt dan geen optimale prestatie.
- Het aansluiten van dit apparaat via een USB-HUB of het gebruiken van niet-gespecificeerde kabels garandeert wellicht geen juiste werking.

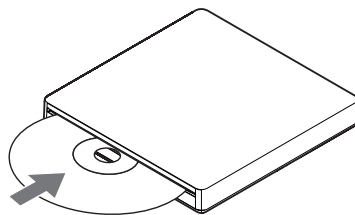
Over plaatsen en verwijderen van schijf

- **Schijfplaatsing**

Plaats de schijf horizontaal in de sleuf voor plaatsing van de schijf.

Wanneer de schijf tot een bepaald punt is geplaatst, wordt het er automatisch ingetrokken.

* Duw de schijf er niet geforceerd in tijdens plaatsing.



Voor Windows

- **Voor het verwijderen van schijf**

In het algemeen gebruikt u de uitwerpfunctie van de toepassing, of de knop voor uitwerpen schijf.

- **Wanneer u de schijf niet kunt verwijderen via de normale handeling**

Gebruik geforceerd uitwerpen van station.

Voor macOS

- **Voor het verwijderen van de schijf**

Voert u opdracht + klik uit, of klik met de rechtermuisknop op het schijfpictogram voor het weergeven van het menu, en selecteer vervolgens "<naam schijf> verwijderen".

* Voor details over "Een niet-geformatteerde schijf verwijderen" in macOS Mojave, raadpleegt u de website van het apparaat.

<https://pioneer-iot.com/>

- **Wanneer u de schijf niet kunt verwijderen via de normale handeling**

Gebruik geforceerd uitwerpen van station.

* Probeer tevens de USB-connector opnieuw aan te sluiten.

* Afhankelijk van de specificaties van macOS, kunt u de uitwerpknop aan de voorkant wellicht niet gebruiken.

Specificaties

Oriëntatie Dit station is voor horizontaal gebruik.

Schijfgrootte 12 cm
(Station ondersteunt geen niet-standaard vormen, zoals visitekaartjes, diamant, enz.)
(Station ondersteunt geen adapter van 8 cm.)

Snelheid van gegevensoverdracht * Vuile of beschadigde media kunnen van invloed zijn op de overdrachtsnelheid.

Gegevens lezen (voortdurend)	BD Max. 27,00 MBytes/sec.
	DVD Max. 10,80 MBytes/sec.
	CD Max. 3,60 MBytes/sec.
Gegevens schrijven (voortdurend)	BD Max. 27,00 MBytes/sec. (6X BD-R)
	DVD Max. 10,80 MBytes/sec. (8X DVD-R)
	CD Max. 3,60 MBytes/sec. (24X CD-R)

Toegangstijd/Zoektijd (willekeurige gemiddelden)

Toegangstijd	BD-ROM 210 ms
	DVD-ROM 200 ms
	CD-ROM 190 ms
Zoektijd	BD-ROM 190 ms
	DVD-ROM 180 ms
	CD-ROM 170 ms

Stroom
Stand-by 0,65 W

DC IN-connector
Voeding (nominaal) DC +5 V, 1,0 A

Fysieke informatie

Afmetingen (exclusief voetkussen)	135 mm (B) x 18 mm (H) x 135 mm (D)
Gewicht (Alleen aandrijving)	0,28 kg (Typ.)
Bedrijfstemperatuur	+5 °C tot +35 °C
Bedrijfsvochtigheid	.5 % tot 85 % (geen condens)
Opslagtemperatuur	– 40 °C tot +60 °C
Opslagvochtigheid	.5 % tot 90 % (geen condens)

Accessoires
Instructiehandleiding (dit document)
USB Standaard A naar USB Type-C 35 cm 1



Opmerking

Specificaties en ontwerpen kunnen mogelijk zonder aankondiging aangepast worden, als gevolg van verbeteringen.

© 2021 PIONEER CORPORATION.
Alle rechten voorbehouden.

Hartelijk dank voor de aanschaf van dit Pioneer product. Než začnete jednotku používat, přečtěte si všechna varování, upozornění, oznámení a další důležité bezpečnostní informace obsažené v Provozních pokynech. Před použitím jednotky je nutné přečíst si celý návod, protože obsahuje důležité informace, například údaje o předpisech, licenčních smlouvách, registraci produktu, servisních pokynech atd.

VAROVÁNÍ

Toto zařízení není vodovzdorné. Chcete-li zabránit požáru nebo úrazu elektrickým proudem, neumísťujte poblíž tohoto zařízení nádoby s tekutinami (např. vázy či květináče) ani je nevystavujte kapání, stříkání, dešti nebo vlhkosti.

D3-4-2-1-3_A1_Cs

Provozní podmínky

Provozní teplota a vlhkost:
+5 °C až +35 °C (+41 °F až +95 °F); menší než 85 % relativní vlhkost (neblokované ventilační otvory)

Neinstalujte tuto jednotku do špatně větraných míst nebo tam, kde je velká vlhkost či přímé sluneční světlo (nebo silné umělé světlo).

D3-4-2-1-7c*_A1_Cs

Předběžná opatření pro použití

- Společnost Pioneer není odpovědná za ztrátu dat nebo jinou přímou či nepřímou škodu následkem použití nebo poruchy tohoto produktu. Silně vám doporučujeme pravidelně zálohovat kriticky důležitá data.
- Je třeba dávat pozor, aby nedošlo k porušení autorských práv podle zákonů daného státu. Je-li toto zařízení použito k záznamu materiálů chráněných autorským právem, musí být získán souhlas od držitele těchto práv. Záznam kopírovaných materiálů bez výslovného souhlasu odpovídajících držitelů autorských práv může mít za následek právní postihy. Společnost Pioneer nepřijímá žádnou odpovědnost za jakékoliv právní škody, které vznikly použitím tohoto zařízení během neautorizovaného kopírování materiálů chráněných autorským právem.
- Všechny názvy společností, produktů a systémů zde uvedené, i když jsou bez symbolů (™) nebo (®), jsou považovány za registrované ochranné známky svých majitelů.

NEBEZPEČÍ – VIDITELNÉ A NEVIDITELNÉ LASEROVÉ ZÁŘENÍ, KDYŽ JE ZAŘÍZENÍ OTEVŘENO. VYHNĚTE SE PŘÍMÉMU VYSTAVENÍ PAPSKU.

DŮLEŽITÉ



Znak blesku se šipkou uvnitř rovnostranného trojúhelníku má za účel varovat uživatele na přítomnost neizolovaného „nebezpečného napětí“ uvnitř krytu výrobku, které může mít dostatečnou sílu k tomu, aby představovalo nebezpečí úrazu elektrickým proudem.

CAUTION

RISK OF ELECTRIC SHOCK
DO NOT OPEN

UPOZORNĚNÍ:
CHCETE-LI ZABRÁNIT RIZIKU ÚRAZU ELEKTRICKÝM ProuDEM, NEPROVÁDĚJTE DEMONTÁŽ KRYTU (NEBO ZADNÍ ČÁSTI). UVNITŘ NEJUSO ŽÁDNÉ SOUČÁSTI OPRAVITELNÉ UŽIVATELEM. PŘENEČEJTE SERVIS KVALIFIKOVANÉMU SERVISNÍMU TECHNIKOVÍ.



Vykřičník uvnitř rovnostranného trojúhelníku je určen jako varování uživatele na přítomnost důležitých provozních a údržbářských (servisních) pokynů v dokumentaci, která zařízení doprovází.

D3-4-2-1-1_A1_Cs

UPOZORNĚNÍ

Tento výrobek je laserovým produktem třídy 1 klasifikovaným podle směrnice o bezpečnosti laserových výrobků IEC 60825:2014, ale obsahuje laserovou diodu vyšší než třídy 1. Chcete-li zabezpečit pokračující bezpečnost, neodmontovávejte žádné kryty ani se nepokoušejte získat přístup dovnitř do produktu. Veškeré opravy přenechejte kvalifikovaným technikům. Na vaší jednotce se objeví následující varovný štítek.

LASEROVÝ VÝROBEK TŘÍDY 1

Umístění: Horní strana vestavěné mechaniky a zadní strana vnějšího upevňovacího pouzdra

CAUTION CLASS 3B VISIBLE AND INVISIBLE LASER RADIATION WHEN OPEN, AVOID EXPOSURE TO THE BEAM.
ATTENTION RADIATIONS LASER VISIBLES ET INVISIBLES DE CLASSE 3B QUAND OUVERT. ÉVITEZ TOUT EXPOSITION AU FUSCÉAU.
ADVARSEL KLASSE 3B SYNLIG OG USYNLIG LASERSTRÅLING VED ÅBNING. UNDGÅ UDSÆTTELSE FOR STRÅLING.
VARO! AVATTAESSA OLET ALTTIINA NÄKYVÄLLÄ JA NÄKYMÄTTÖMÄLLÄ LUOKAN 3B LASERSÄTELYLLE. ÄLÄ KATSO SÄTEESEEN.
VARNING KLASSE 3B SYNLIG OCH OSYNLIG LASERSTRÅLNING NÄR DENNA DEL ÄR ÖPPNAD. UNDVIK ATT UTSÄTTA DIG FÖR STRÅLEN.
VORSICHT BEI GEÖFFNETER ABDECKUNG IST SICHTBARE UND UNSICHTBARE LASERSTRÄHLUNG DER KLASSE 3B IM GERÄTEINNEREN VORHANDEN. NICHT DEM LASERSTRAHL AUSSETZEN!
PRECAUCIÓN CUANDO SE ABRE HAY RADIACIÓN LÁSER DE CLASE 3B VISIBLE E INVISIBLE. EVITE LA EXPOSICIÓN A LOS RAYOS LÁSER.
注意 ここを開くとクラス 3B の可視レーザー放射及び不可視レーザー放射が出ます。ビームの目又は皮膚への被ばくは危険！見たり触れたりしないこと。

Umístění: Horní strana vestavěné mechaniky

D58-5-2-2b*_A1_Cs

UPOZORNĚNÍ: POUŽITÍ OVLÁDACÍCH PRVKŮ NEBO ÚPRAVY NEBO PROVÁDĚNÍ POSTUPŮ JINÝCH NEŽ ZDE UVEDENÝCH MŮŽE MÍT ZA NÁSLEDEK RIZIKOVÉ VYSTAVENÍ SE ZAŘENÍ.

UPOZORNĚNÍ: POUŽITÍ OPTICKÝCH PŘÍSTROJŮ S TÍMTO PRODUKTEM ZVYŠUJE RIZIKO PRO OČI.

D58-5-1-2a_A1_Cs

V případě ZAPOJITELNÉHO ZAŘÍZENÍ musí být zásuvka instalována poblíž zařízení a musí být snadno přístupná.

Nařízení o informacích o hluku strojů 3.

GPSSGV: Nejvyšší úroveň zvukového tlaku je 70 dB(A) nebo méně, v souladu s EN ISO 7779.

 je ochrannou známkou Blu-ray Disc Association.

 je ochrannou známkou DVD Format/Logo Licencing Corporation.

POPRODEJNÍ SERVIS PRO VÝROBKY PIONEER

Obraťte se na prodejce nebo distributora, od kterého jste koupili tento výrobek, a ten vám zajistí poprodejní služby (včetně záručních) a další informace. Není-li nezbytná informace dostupná, obraťte se na pobočky společnosti Pioneer (regionální pobočky) uvedené níže:

NEPOSÍLEJTE SVŮJ VÝROBEK SPOLEČNOSTEM na těchto adresách za účelem opravy bez předchozího kontaktu.

AUSTRÁLIE

Pioneer Electronics Australia Pty Ltd
5 Arco Lane, Heatherton, VIC 3202, Australia
Telefon: 1800-672-102,
9:00 až 17:00, pondělí až pátek (EST)

OSTATNÍ REGIONY

PIONEER HIGH FIDELITY TAIWAN CO., LTD.
8F., No.407, Ruiguang Rd., Neihu Dist., Taipei City 114, Taiwan (R.O.C)

5022_A-Cs



Chcete-li tento produkt zlikvidovat, nečítejte tak společně s domácím odpadem. Existuje zvláštní systém sběru elektronického odpadu, který je v souladu s legislativou, jež požaduje správné zacházení, obnovu a recyklaci.

Domácnosti ve členských státech EU, Švýcarsku a Norsku mohou vrátit své použité elektronické produkty zdarma do určených sběrných míst nebo prodejci (jestliže koupí podobný nový produkt).

V případě zemi odlišných od těch nahoře prosím kontaktujte místní úřady, které vám poradí se správnou metodou likvidace.

Pokud tak učiníte, zajistíte, že váš produkt podstoupí potřebné zacházení, obnovu a recyklaci, a tím zabráníte negativním dopadům na životní prostředí a lidské zdraví.

K058b_A1-Cs

Bezpečnostní pokyny

Chcete-li zajistit svou osobní bezpečnost a maximalizovat plný provozní potenciál této jednotky, přečtěte si a dodržujte tyto bezpečnostní pokyny.

Pokyny si přečtěte a uschovejte – Přečtěte si všechny uživatelské informace dodávané s mechanikou.

Čištění – Vnější kryt čistěte navlhčeným hadříkem. Nepoužívejte žádné tekutiny, zejména čisticí prostředky v tekuté formě, v aerosolu nebo na bázi alkoholu.

Voda a vlhkost – Mechaniku nepoužívejte ani neskladujte v blízkosti vody či jiných tekutin.

Podstavce – Výrobek nepokládejte na vratké stojany, stoly nebo vozíky. Výrobek by mohl spadnout a vážně se poškodit.

Větrání – Štěrby a průduchy v šasi slouží k chlazení a správnému provozu jednotky. Průduchy NEUCPÁVEJTE ani NEZAKRÝVEJTE. NEPOKLÁDEJTE jednotku na postel, koberec a podobné povrchy, které mohou průduchy ucpat.

Bez dostatečného větrání tuto jednotku nezabudovávejte do jiných zařízení.

Provoz – Když se disk uvnitř jednotky točí, nenaklánějte ji, neposouvejte ani nezvedejte.

Prostředí – Mechaniku neumísťujte do prostředí, kde by byla vystavena velkému množství prachu, vysokým teplotám, vlhkosti nebo nepřiměřeným vibračním či otřesům.

Zdroj napájení – Mechaniku zapojte pouze do doporučených zdrojů napájení. Máte-li obavy ohledně zdroje napájení, poraďte se s autorizovaným zástupcem společnosti Pioneer.

Zacházení s napájecím kabelem – Při odpojování jednotky uchopte konektor, a ne kabel. Kabelu ani konektoru se nedotýkejte mokřýma rukama, mohlo by dojít ke zkratu nebo zásahu elektrickým proudem. Zajistěte, aby kabel nebyl nikde přiskřípnutý ani přimáčknutý a aby nepřekážel v cestě.

Vniknutí předmětů a tekutin – Nikdy do zařízení nevkládejte nepatřičné předměty. Dejte pozor, aby na povrch mechaniky ani do útrobu nevnikly žádné tekutiny.

Kondenzace páry – V provozní části mechaniky se po přechodu z chladného do teplejšího prostředí může srážet pára. Před zapnutím mechaniky ji nechte v teplém prostředí hodinu až dvě vyschnout.

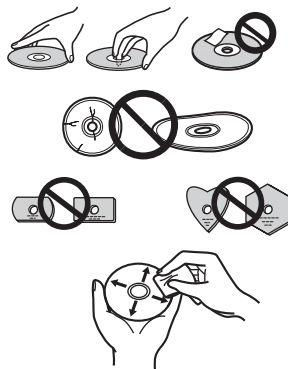
Servis – Otevíráním nebo odstraňováním krytu se vystavujete riziku zásahu elektrickým proudem a jinému nebezpečí. Pro opravu mechaniky kontaktujte autorizovaného zástupce servisu společnosti Pioneer.

Poškození vyžadující opravu – V následujících případech mechaniku odpojte a předejte k opravě do kvalifikovaného servisu:

- Došlo k poškození napájecího kabelu, konektoru nebo šasi.
- Do výrobku mohla vniknout tekutina.
- Výrobek byl vystaven mokrú nebo dešti.
- Výrobek nefunguje správně při dodržování provozních pokynů. Provádějte pouze úpravy nastavení popsané v provozních pokynech. Nepatřičné změny nastavení mohou vést k rozsáhlému poškození jednotky a její uvedení zpět do funkčního stavu může vyžadovat zásah kvalifikovaného servisního technika.
- Došlo ke značné změně provozního výkonu – jedná se o důvod k opravě.

Přehrávání disků DualDisc – DualDisc je oboustranný disk s mediálním obsahem pro DVD (video/ audio atd.) na jedné straně a s obsahem neurčeným pro DVD, například digitální audio, na straně druhé. Zvuková strana s obsahem neurčeným pro DVD nesplňuje všechny parametry zvukového CD, proto se může stát, že nepůjde přehrát. Stranu DVD média DualDisc lze v této jednotce přehrát. Pro více informací o parametrech disků DualDisc se obraťte na jejich výrobce či prodejce.

- Nedotýkejte se záznamového povrchu (lesklé strany) disku a dejte pozor, aby nedošlo k jeho poškrábání.
- Disk uchopujte za vnější hrany nebo hranu ve středovém otvoru.
- Nepřeplepujte disk papírem nebo štítky.
- Nepoužívejte disky, které jsou zdeformované či popraskané, mohly by mechaniku poškodit.
- Nepoužívejte disky nezvyklých tvarů (srdce, hranaté...).
- Prach nebo nitky z disku nestírejte krouživými pohyby, nýbrž je smetěte směrem od středu k vnějšímu okraji.
- Nepoužívejte čisticíla gramofonových desek ani antistatická činidla, mohla by disk poškodit.



Disky uschovávejte pouze do vhodných obalů a před každým použitím zkontrolujte, zda nejsou zejména na záznamovém povrchu žádné nečistoty.



Poznámka

Nelze-li disk přehrát, může to být kvůli odlišnému formátu záznamu nebo poškození disku při záznamu nebo přehrávání.

Provozní prostředí

Níže uvedený popis provozního prostředí je pouze orientační a nezajišťuje fungování.

Pro zápis a čtení disků DVD/CD

- Podporované operační systémy: Windows 10, Windows 8.1, Windows 8, Windows 7, macOS Mojave 10.14, macOS High Sierra 10.13, macOS Sierra 10.12, Mac OS X 10.11 v běžně dodávané verzi
- CPU: Pentium III minimálně 800 MHz (Pentium 4, minimálně 2,2 GHz*)
- Paměť: minimálně 128 MB (minimálně 256 MB*)
- Volné místo na disku: minimálně 2 GB (minimálně 7 GB*)
- Zvuková karta: minimálně 16bitová
- Grafická karta: 1024 × 768, minimálně 32bitový displej
- Zařízení: Samostatné vstupní zařízení (videorekordér, videokamera apod.) a karta pro záznam.

Pro zápis a čtení disků Blu-ray

- Podporované operační systémy: Windows 10, Windows 8.1, Windows 8, Windows 7, macOS Mojave 10.14, macOS High Sierra 10.13, macOS Sierra 10.12, Mac OS X 10.11 v běžně dodávané verzi
- CPU: Core Duo T2700/Core 2Duo E6300 nebo vyšší
- Paměť: minimálně 1 GB
- Volné místo na disku: 25 GB (minimálně 50 GB*) pro záznam, 120 MB pro přehrávání
- Grafická karta: Pro výstup signálu BD-Video je požadována podpora technologie HDCP karty a monitoru.

*: Doporučené provozní prostředí

Požadavky na prostředí se liší v závislosti na použitém operačním systému a aplikacích.

Své dotazy ohledně operačních systémů a aplikací směřujte na oddělení podpory jednotlivých softwarových výrobců.

Názvy a loga Blu-ray Disc a BD-XL jsou ochrannými známkami společnosti Blu-ray Disc Association. Windows je registrovanou ochrannou známkou společnosti Microsoft Corporation v USA a dalších zemích.

Mac, logo Mac, Mac OS, OS X, macOS, Sierra a Mojave jsou registrovanými ochrannými známkami společnosti Apple Inc. USA a dalších zemích.

V tomto textu mohou být uvedeny další názvy společností a produktů, jež jsou registrovanými ochrannými známkami jednotlivých společností.

Vlastnosti

Maximální rychlost zápisu*

BD-R	6X
BD-R DL	6X
BD-R TL	4X
BD-R QL	4X
BD-R (LTH)	6X
BD-RE	2X
BD-RE DL	2X
BD-RE TL	2X
M-DISC BD-R SL/TL	4X
M-DISC BD-R DL	6X

DVD-R	8X
DVD-R DL	6X
DVD-RW	6X
DVD+R	8X
DVD+R DL	6X
DVD+RW	8X
DVD-RAM	5X
M-DISC(DVD)	4X

CD-R	24X
CD-RW	24X

Maximální rychlost čtení*

BD-ROM SL/DL	6X
BD-R	6X
BD-R DL	6X
BD-R TL/QL	4X
BD-R (LTH)	6X
BD-RE	6X
BD-RE DL	6X
BD-RE TL	4X
M-DISC BD-R SL/DL	6X
M-DISC BD-R TL	4X

DVD-ROM	8X
DVD-ROM DL	8X
DVD-R	8X
DVD-R DL	8X
DVD-RW	8X
DVD+R	8X
DVD+R DL	8X
DVD+RW	8X
DVD-RAM	5X
M-DISC(DVD)	8X

CD-ROM, CD-R, CD-RW	24X
---------------------	-----

* Při použití portu USB 2.0 nedosahuje zápis/čtení BD rychlosti 6X.

Velikost vyrovnávací paměti 4 MB (čtení/zápis)
Rozhraní USB 3.1 Gen1(3.0)/2.0

Formát disku

- BD-ROM (jedno/dvourstvé)
- BD-R (jedno/dvou/tří/čtyřrstvé)
- BD-RE (jedno/dvou/třírstvé)
- M-DISC BD-R (jedno/dvou/třírstvé)
- DVD-ROM (jedno/dvourstvé)
- DVD-Video (jedno/dvourstvé)
- DVD-R
- DVD-RW
- DVD+R
- DVD+RW
- DVD-RAM (bez cartridge), ver.2.0&2.1&2.2
- M-DISC (DVD)
- CD-ROM Mode 1 a 2
- CD-ROM XA Mode 2 (form 1, form 2)
- KODAK Photo CD (jedno/vícerezový zápis)
- CD-Extra (CD PLUS)
- CD text
- CD-R
- CD-RW (MS/HS/US/US+)
- CD-DA
- Video CD

U médií **RAM** je podporováno pouze čtení.



Poznámka

- Pro zápis ve výše uvedených formátech jsou nutné zvláštní aplikace.
- Jednotlivé rychlosti zápisu na BD, DVD a CD pouze u podporovaných médií.
- Při zapisování na více disků v řadě může dojít k poklesu průměrné rychlosti zápisu.
- Pro konfiguraci funkcí Quiet Drive a PureRead je potřeba si stáhnout nástroj Drive Utility společnosti Pioneer. <https://pioneer.jp/support/download/index-e.html>

Rozhraní

Přední/horní strana

1 Tlačítko pro vysunutí (▲)

Stisknutím vysunete disk.

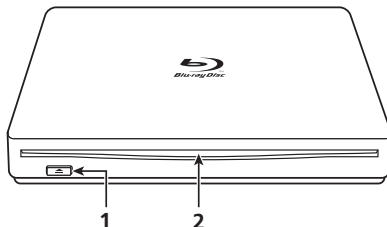
* Používáte-li mechaniku se zařízením Mac, tato funkce nebude dostupná v důsledku vlastností systému macOS.

2 Štěrbina pro zavedení disku

Pomalu zasuňte disk (pouze BD, DVD nebo CD), po zasunutí do určité míry bude disk automaticky vtažen do mechaniky.

Disk je třeba zasunout naplocho, rovnoběžně s povrchem mechaniky.

Do zaváděcí štěrby kromě uvedených typů disků nic jiného neumísťujte.



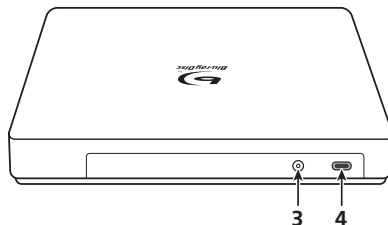
Zadní strana

3 DC IN

Konektor AC adaptéru

4 Konektor USB

Konektor USB 3.1 Gen1(3.0) Type-C



Upozornění

O kódech regionů

- Kód regionu lze změnit pouze pětkrát (5×) včetně počátečního nastavení. Kód regionu měňte pouze v krajních případech, neboť pátá změna je TRVALÁ.
- Kódy regionů jsou součástí standardu DVD. Nicméně kódování disků DVD není povinné. Disky DVD bez specifikovaného kódu regionu lze přehrávat na všech kompatibilních přehrávačích.

Připojení

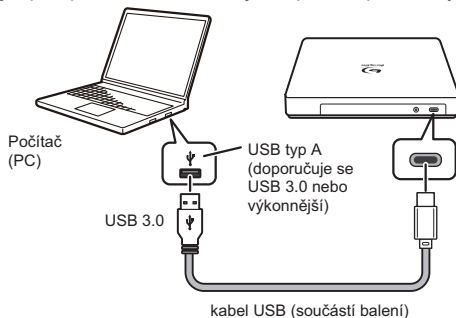
Tuto jednotku lze připojit k již spuštěnému počítači. Zapojte do jednotky přibalený kabel USB.

- 1 **Najděte na svém počítači (PC) volný port USB.**
- 2 **Po spuštění operačního systému Windows® nebo Mac připojte jednotku k PC pomocí přibaleného kabelu USB.**



Upozornění

- Kabel USB neodpojujte během přenosu dat.
- Kabel USB neodpojujte při spouštění PC nebo je-li spuštěn proces využívající jednotku.



Poznámka

- Doporučuje se zařízení připojovat do portu USB 3.0 nebo výkonnějšího, neboť zapojením kabelu USB 3.0 do portu 2.0 lze dosáhnout pouze standardního maximálního výkonu USB 2.0.
- Tuto jednotku lze použít také s portem USB 1.1, ovšem bez dosažení optimálního výkonu.
- Po zapojení jednotky do USB rozbočovače nebo za pomoci jiných kabelů nelze zaručit správné fungování.

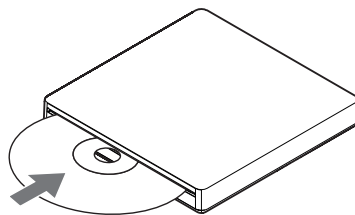
O vkládání a vysunování disku

- **Vložení disku**

Disk zasaňte vodorovně do zaváděcí štěrbině.

Po zasunutí disku za určitou mez bude automaticky vtažen.

* Disk nezatlačujte silou.



Pro Windows

- **Pro vysunutí disku**

Použijte příslušnou funkci v aplikaci, nebo stiskněte tlačítko vysunutí disku.

- **Nelze-li disk vysunout běžným postupem**

Použijte funkci vynuceného vysunutí v nástroji Drive Utility.

Pro macOS

- **Pro vysunutí disku**

Použijte zkratku Command + Kliknutí nebo klikněte pravým tlačítkem na ikonu disku a poté vyberte možnost „Vysunout <název disku>“.

* Podrobnosti o tom, jak vysunout neformátovaný disk v systému macOS Mojave naleznete na webových stránkách zařízení.

<https://pioneer-iot.com/>

- **Nelze-li disk vysunout běžným postupem**

Použijte funkci vynuceného vysunutí v nástroji Drive Utility.

* Zkuste také vypojit a znovu zapojit konektor USB.

* V závislosti na nastavení systému macOS je možné, že tlačítko pro vysunutí na přední straně nebude fungovat.

Technické parametry

Orientace Jednotka je určena k použití ve vodorovné poloze.

Velikost disku 12 cm
(Mechanika nepodporuje nezvyklé tvary disků jako kosočtverce, obdélníky apod.)
(Mechanika nepodporuje adaptéry pro disky o průměru 8 cm.)

Rychlost přenosu dat * Rychlost přenosu dat mohou ovlivnit nečistoty nebo poškození média.

Čtecí (stálá)	BD	max. 27,00 MB/s.
	DVD	max. 10,80 MB/s.
	CD	max. 3,60 MB/s.
Zapisovací (stálá)	BD	max. 27,00 MB/s. (6X BD-R)
	DVD	max. 10,80 MB/s. (8X DVD-R)
	CD	max. 3,60 MB/s. (24X CD-R)

Přístupová doba/Doba umístění hlavy (Náhodné průměry)

Přístupová doba	BD-ROM	210 ms
	DVD-ROM	200 ms
	CD-ROM	190 ms
Doba umístění hlavy	BD-ROM	190 ms
	DVD-ROM	180 ms
	CD-ROM	170 ms

Výkon

Pohotovostní 0,65 W

Konektor DC IN

Zdroj napájení (Výkon) DC +5 V, 1,0 A

Fyzické parametry

Rozměry (bez opěrných nožiček)	135 mm (Š) x 18 mm (V) x 135 mm (H)
Váha (pouze mechanika)	0,28 kg (Typ.)
Provozní teplota	+5 °C až +35 °C
Provozní vlhkost	5 % až 85 % (bez kondenzace)
Skladovací teplota	-40 °C až +60 °C
Skladovací vlhkost	5 % až 90 % (bez kondenzace)

Příslušenství

Provozní pokyny (tento dokument)

35 cm kabel USB Standard A - USB Type-C 1



Poznámka

Uvedené parametry a konstrukce se mohou v rámci vylepšování měnit bez předchozího upozornění.

© 2021 PIONEER CORPORATION.
Všechna práva vyhrazena.

Dziękujemy za zakup produktu firmy PIONEER. Przed przystąpieniem do używania napędu należy zapoznać się z wszystkimi ostrzeżeniami, przestrogami, uwagami i innymi ważnymi informacjami zawartymi w niniejszej instrukcji obsługi. Przed przystąpieniem do używania napędu należy przeczytać niniejszą instrukcję w całości, ponieważ zawiera ważne informacje, jak np. informacje ustawowe, umowy licencyjne oprogramowania, dane dotyczące rejestracji produktu, instrukcje serwisowe i wytyczne.

OSTRZEŻENIE

Urządzenie nie jest wodoodporne. Aby zapobiec pożarowi lub porażeniu prądem elektrycznym nie ustawiać żadnego naczynia napełnionego wodą (np. dzbanka lub donicy z kwiatami) w pobliżu urządzenia, aby nie narażać go na kapanie, rozpryski, deszcz lub wilgoć.

D3-4-2-1-3_A1_PL

Środowisko robocze

Temperatura i wilgotność środowiska roboczego: od +5°C do +35°C; poniżej 85 % RH wilgotności względnej (bez blokowania otworów wentylacyjnych)

Nie wolno instalować urządzenia w miejscach o słabej wentylacji, a także narażonych na wysoką wilgotność lub bezpośrednie działanie promieni słonecznych (lub silnego oświetlenia szcztucznego).

D3-4-2-1-7c*_A1_PL

Środki ostrożności dotyczące użytkowania

- Firma Pioneer nie może zostać pociągnięta do odpowiedzialności za utratę jakichkolwiek danych bądź inne szkody bezpośrednie lub pośrednie poniesione w wyniku korzystania z – lub awarii niniejszego produktu. Zdecydowanie zalecamy wykonywanie kopii zapasowych wszystkich ważnych danych.
- Należy zwracać uwagę, aby nie naruszać ograniczeń związanych z prawami autorskimi obowiązującymi w danym kraju. W przypadku używania urządzenia do rejestrowania materiałów objętych prawami autorskimi należy uzyskać zgodę od właścicieli tych praw. Rejestrowanie materiałów chronionych prawami autorskimi bez wyraźnej zgody właścicieli praw autorskich może skutkować sankcjami prawnymi. Firma Pioneer wyłącza wszelką własną odpowiedzialność za szkody prawne wynikające z używania tego urządzenia do bezprawnego kopiowania materiałów chronionych prawami autorskimi.
- Wszystkie nazwy firm, produktów i systemów wymienione w niniejszym dokumencie, nawet jeżeli pominięto znaki (™) lub (®) są uważane za zastrzeżone znaki handlowe poszczególnych właścicieli.

NIEBEZPIECZEŃSTWO – PO OTWARCIU WYSTĘPUJE WIDZIALNE I NIEWIDZIALNE PROMIENIOWANIE LASERA. UNIKAJ BEZPOŚREDNIEGO NARAŻENIA NA DZIAŁANIE WIĄZKI.

WAŻNE



Symbol błyskawicy zamknięty w trójkącie równobocznym zwraca uwagę użytkownika na obecność niez izolowanego „niebezpiecznego napięcia” w obudowie urządzenia, które może być wystarczająco silne, aby stwarzać zagrożenie porażeniem elektrycznym.

CAUTION

RISK OF ELECTRIC SHOCK
DO NOT OPEN

OSTROŻNIE:
ABY OGRANICZYĆ RYZYKO PORAŻENIA PRĄDEM, NIE NALEŻY ZDEJMOWAĆ OBUĐOWY (ANI TYLNEGO PANELU). WEWNĄTRZ NIE ZNAJDUJĄ SIĘ ŻADNE ELEMENTY SERWISOWANE PRZEZ UŻYTKOWNIKA. SERWISOWANIE NALEŻY ZŁECIĆ WYKWALIFIKOWANYM OSOBOM.



Wykrzyknik w trójkącie równobocznym zwraca użytkownikowi uwagę na ważne instrukcje dotyczące obsługi i konserwacji (serwisowania) w materiałach dołączonych do urządzenia.

D3-4-2-1-1_A1_PL

OSTROŻNIE

Urządzenie jest produktem laserowym klasy 1, sklasyfikowanym zgodnie z normą „Bezpieczeństwo produktów laserowych” IEC 60825:2014, jednak zawiera ono diodę laserową o klasie wyższej niż 1. Aby zapewnić bezpieczeństwo w każdej sytuacji, nie demontuj żadnych elementów obudowy, ani nie próbuj uzyskać dostępu do wnętrza produktu. Wszelkie czynności serwisowe powinny być wykonywane przez wykwalifikowanych pracowników. Na urządzeniu widnieje poniższa etykieta wskazująca na potrzebę zachowania ostrożności.

URZĄDZENIE LASEROWE KLASY 1

Położenie: Na górze wbudowanego napędu i na tyle zewnętrznej obudowy montażowej

CAUTION CLASS 3B VISIBLE AND INVISIBLE LASER RADIATION WHEN OPEN, AVOID EXPOSURE TO THE BEAM.
ATTENTION RADIATIONS LASER VISIBLES ET INVISIBLES DE CLASSE 3B QUAND OUVERT: ÉVITEZ TOUTE EXPOSITION AU FASCEAU.
ADVARSEL KLASSE 3B SYNLIG OG USYNLIG LASERSTRÅLING VED ÅBNING. UNDGÅ UDSÆTTELSE FOR STRÅLING.
VARO! AVATTAESSA OLET ALTIINNA NÄKYVÄLLÄ JA NÄKYMÄTTÖMÄLLÄ LUOKAN 3B LASERSÄTELYLLE. ÄLÄ KATSO SÄTEESEEN.
VARNING KLASSE 3B SYNLIG OCH OSYNLIG LASERSTRÅLNING NÄR DENNA DEL ÄR ÖPPNAD. UNDVIK ATT UTSÄTTA DIG FÖR STRÅLEN.
VORSICHT LASERSTRÄHLUNG DER KLASSE 3B IM GERÄTENRIEBEN VORHANDEN. NICHT DEM LASERSTRAHL AUSSETZEN!
PRECAUCIÓN CUANDO SE ABRE HAY RADIACIÓN LÁSER DE CLASE 3B VISIBLE E INVISIBLE. EVITE LA EXPOSICIÓN A LOS RAYOS LÁSER.
注意 ここを開くとクラス 3B の可視レーザー放射及び不可視レーザー放射が出ます。ビームの目又は皮膚への被ばくは危険！見たり触れたりしないこと。

Położenie: Na górze wbudowanego napędu

D58-5-2-2b*_A1_PI

OSTROŻNIE: STOSOWANIE ELEMENTÓW STEROWANIA, USTAWIEŃ LUB PROCEDUR INNYCH NIŻ OKREŚLONE W NINIEJSZYM DOKUMENCIE MOŻE DOPROWADZIĆ DO NARAŻENIA NA DZIAŁANIE NIEBEZPIECZNEGO PROMIENIOWANIA.

OSTROŻNIE: STOSOWANIE PRZYRZĄDÓW OPTYCZNYCH W POŁĄCZENIU Z TYM PRODUKTEM ZWIĘKSZA ZAGROŻENIE DLA OCZU.

D58-5-1-2a_A1_PI

W przypadku URZĄDZEŃ PODŁĄCZANYCH gniazdo zasilające powinno być zainstalowane blisko urządzenia i powinno być łatwo dostępne.

Rozporządzenie 3 w sprawie informacji o hałasie urządzenia.

GPSPGV: Najwyższy poziom ciśnienia akustycznego wynosi 70 dB(A) lub mniej zgodnie z normą EN ISO 7779.



jest znakiem towarowym Blu-ray Disc Association.



jest znakiem DVD Format/Logo Licensing Corporation.

SERWIS POSPRZEDAŻNY PRODUKTÓW FIRMY PIONEER

Skontaktuj się z przedstawicielem handlowym lub dystrybutorem, u którego produkt został nabyty, aby skorzystać z serwisu posprzedażnego (w tym z warunków gwarancji) lub uzyskać wszelkie inne informacje. Jeżeli niezbędne informacje nie są dostępne, skontaktuj się z oddziałem firmy Pioneer (świadczącym regionalne usługi serwisowe) podanym poniżej:

NIE WYSYŁAJ PRODUKTU na żaden z adresów podanych poniżej do naprawy bez uprzedniego skontaktowania się z właściwą firmą.

AUSTRALIA

Pioneer Electronics Australia Pty Ltd
5 Arco Lane, Heatherton, VIC 3202, Australia
Telefon: 1800-672-102,
Od 09:00 do 17:00 (EST), od poniedziałku do piątku

INNE REGIONY

PIONEER HIGH FIDELITY TAIWAN CO., LTD.
8F., No.407, Ruiguang Rd., Neihu Dist., Taipei City 114, Tajwan (R.O.C)

S022_A_PI



Usuwano produktu nie wolno mieszać z innymi odpadami domowymi. Istnieje oddzielny system zbiórki zużytych produktów elektronicznych zgodnie z przepisami prawa wymagającymi odpowiedniego traktowania, odzysku i recyklingu takich przedmiotów.

Gospodarstwa domowe w krajach członkowskich UE, w Szwajcarii i Norwegii mogą zwracać zużyte produkty elektroniczne nieodpłatnie do wyznaczonych punktów zbiórki lub do sprzedawcy detalicznego (pod warunkiem nabycia podobnego, nowego produktu).

W przypadku krajów niewymienionych powyżej należy się skontaktować z odpowiednimi władzami, aby ustalić prawidłową metodę utylizacji.

Dzięki takiemu postępowaniu usuwany produkt zostanie poddany odpowiedniej obróbce, odzyskowi i recyklingowi, dzięki czemu potencjalne negatywne skutki dla środowiska i zdrowia ludzi zostaną ograniczone.

K058b_A1_PI

Safety instructions

Aby zadbać o własne bezpieczeństwo i efektywnie korzystać z urządzenia, należy przeczytać poniższe środki ostrożności i postępować zgodnie z nimi:

Przeczytać i zachować instrukcje — należy zapoznać się ze wszystkimi informacjami dotyczącymi obsługi i przeznaczonymi dla użytkownika, które zostały załączone do napędu.

Czyszczenie — do czyszczenia obudowy można używać wilgotnej ściereczki. Należy unikać stosowania płynów, w tym cieczy, aerozoli lub innych środków czyszczących na bazie alkoholu.

Woda lub wilgoć — należy unikać korzystania z napędu i umieszczania go w pobliżu wody lub źródeł innych płynów.

Akcesoria — nie należy umieszczać produktu na niestabilnym wózku, podstawie lub stole. Grozi to upadkiem produktu i jego poważnym uszkodzeniem.

Wentylacja — szczeliny i otwory w obudowie służą chłodzeniu i zapewniają prawidłowe działanie urządzenia. NIE WOLNO blokować lub zakrywać otworów. NIE WOLNO umieszczać urządzenia na łóżku, kocu itp., gdyż można w ten sposób zakryć otwory.

Nie należy na stałe umieszczać tego urządzenia w zabudowie, chyba że zapewnia ona odpowiednią wentylację.

Eksploatacja — należy unikać przemieszczania, podnoszenia lub przestawiania napędu, gdy wewnątrz obraca się płyta.

Środowisko pracy — należy unikać instalowania napędu w miejscach zapylnych, gorących, o wysokiej wilgotności lub w miejscach, w których występują silne wibracje lub wstrząsy.

Zasilanie — nie należy zasilać urządzenia za pomocą źródeł innych niż zalecane. W razie wątpliwości co do źródła zasilania należy skontaktować się z autoryzowanym przedstawicielem firmy Pioneer.

Ochrona przewodu zasilania — odłączając urządzenie, należy ciągnąć za wtyczkę, a nie za przewód. Nie należy dotykać przewodu lub wtyczki mokrymi rękami; może to spowodować zwarcie lub porażenie prądem. Przewodu zasilającego nie należy niczym ścisnąć i nie należy go umieszczać w przejściach.

Wnikanie przedmiotów i cieczy — nigdy nie wolno do urządzenia wciskać przedmiotów innych niż płyty. Należy chronić urządzenie przed cieczami; nie powinny się one dostać na obudowę urządzenia lub do jego wnętrza.

Skraplanie — jeżeli napęd zostanie przeniesiony z chłodnego otoczenia do cieplejszego pomieszczenia, w części operacyjnej produktu może pojawić się wilgoć. Po takiej zmianie temperatury należy odczekać 1–2 godziny przed włączeniem napędu.

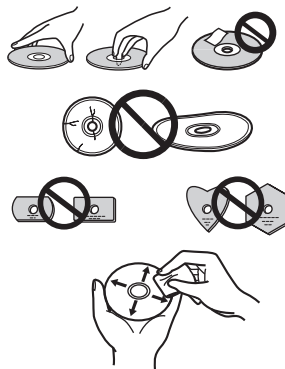
Naprawa — otwieranie lub zdejmowanie obudowy może narazić użytkownika na porażenie prądem i inne niebezpieczeństwa. W celu dokonania naprawy napędu należy skontaktować się z przedstawicielem autoryzowanego serwisu firmy Pioneer.

Uszkodzenia wymagające napraw — w następujących sytuacjach należy odłączyć urządzenie od zasilania i zlecić naprawę wykwalifikowanemu serwisowi:

- Przewód zasilający, wtyczka lub obudowa uległy uszkodzeniu.
- Na urządzenie rozlano ciecz.
- Produkt został narażony na deszcz lub zalanie wodą.
- Produkt nie działa prawidłowo pomimo stosowania się do instrukcji obsługi. Nie należy zmieniać ustawień innych niż te, które zostały omówione w instrukcji obsługi. Niewłaściwe zmiany innych ustawień mogą spowodować uszkodzenia, po których przywrócenie sprawności urządzenia wymagało będzie wykonania poważnych prac przez wykwalifikowanych techników.
- Nastąpiła znacząca zmiana w działaniu urządzenia — taka sytuacja świadczy o konieczności serwisowania.

Odtwarzanie płyt DualDisc – DualDisc to płyta dwustronna: na jednej stronie zawiera materiały w formacie DVD, takie jak wideo, audio itp., a na drugiej stronie zawiera materiały w formacie innym niż DVD, takie jak cyfrowe zasoby audio. Strona w formacie innym niż DVD nie jest zgodna ze specyfikacją CD Audio; jej odtwarzanie może okazać się niemożliwe. Strona DVD płyty DualDisc jest odtwarzana przez to urządzenie. Aby dowiedzieć się więcej o specyfikacji DualDisc, należy skontaktować się z producentem lub sprzedawcą danej płyty.

- Nie należy dotykać ani rysować sygnałowej powierzchni płyty (błyszczącej strony).
- Płytę należy trzymać za krawędzie lub za otwór w środku i za krawędź.
- Do płyty nie należy przyklepać papieru lub naklejek.
- Płyty wygięte lub popękane należy wyrzucić; włożenie takiej płyty do napędu może uszkodzić urządzenie.
- Należy unikać korzystania z płyt o niestandardowych kształtach (np. w kształcie serca albo wielokąta).
- Kurz czy kłaczki należy usuwać z płyty za pomocą miękkiej ściereczki, wycierając od środka na zewnątrz, a nie ruchami obrotowymi.
- Do czyszczenia płyt nie należy używać środków do czyszczenia płyt winylowych lub środków antystatycznych, gdyż takie środki mogą uszkadzać płyty.



Nie używane płyty zawsze należy trzymać w odpowiednich opakowaniach. Przed każdym użyciem należy również sprawdzać je pod kątem zabrudzeń (zwłaszcza na powierzchni sygnałowej).



Uwaga

Odtworzenie niektórych płyt może okazać się niemożliwe z powodu niezgodności formatów nagrań lub stanu fizycznego płyty w momencie nagrywania lub odtwarzania.

Środowisko systemowe

Poniższa specyfikacja środowiska systemowego ma wyłącznie charakter informacyjny. Spełnienie tych wymagań nie gwarantuje poprawnego działania urządzenia.

Podczas zapisywania i odczytywania płyt DVD/CD

- Obsługiwane systemy operacyjne: Windows 10, Windows 8.1, Windows 8, Windows 7, macOS Mojave 10.14, macOS High Sierra 10.13, macOS Sierra 10.12, Mac OS X 10.11 (standardowo zainstalowane oprogramowanie)
- CPU: Pentium III 800 MHz lub o wyższej specyfikacji (Pentium 4, 2,2 GHz lub o wyższej specyfikacji*)
- Pamięć RAM: 128 MB lub więcej (256 MB lub więcej*)
- Wolne miejsce na dysku twardym: 2 GB lub więcej (7 GB lub więcej*)
- Karta dźwiękowa: 16-bitowa lub o wyższej specyfikacji
- Grafika: Wyświetlacz o rozdzielczości 1024 × 768, 32-bitowy lub o wyższej specyfikacji
- Urządzenia: Potrzebne będzie odrębne urządzenie wejściowe wideo (magnetowid, kamera itp.) i karta przechwytyjąca.

Podczas zapisywania i odczytywania płyt Blu-ray

- Obsługiwane systemy operacyjne: Windows 10, Windows 8.1, Windows 8, Windows 7, macOS Mojave 10.14, macOS High Sierra 10.13, macOS Sierra 10.12, Mac OS X 10.11 (standardowo zainstalowane oprogramowanie)
- CPU: Core Duo T2700/Core 2Duo E6300 lub o wyższej specyfikacji
- Pamięć RAM: 1 GB lub więcej
- Wolne miejsce na dysku twardym: Przy nagrywaniu: 25 GB (50 GB lub więcej*); przy odtwarzaniu: 120 MB
- Grafika: Przy wyświetlaniu nagrań BD-Video wymagany jest podsystem graficzny i monitor zgodny z HDCP.

*: Zalecane środowisko systemowe

Wymagane środowisko systemowe będzie zależec od systemu operacyjnego użytkownika i zainstalowanych aplikacji.

W razie problemów dotyczących systemu operacyjnego lub aplikacji należy skontaktować z pomocą techniczną właściwego producenta oprogramowania.

Blu-ray Disc, BDXL oraz logo Blu-ray Disc i BDXL to znaki towarowe stowarzyszenia Blu-ray Disc Association.

Windows jest zastrzeżonym znakiem towarowym firmy Microsoft Corporation w USA i w innych krajach. Mac, Mac logo, Mac OS, OS X, macOS, Sierra i Mojave to znaki towarowe firmy Apple Inc. zastrzeżone w USA i innych krajach.

Inne nazwy firm i produktów wymienione w tej instrukcji mogą być znakami towarowymi lub zastrzeżonymi znakami towarowymi odpowiednich firm.

Charakterystyka

Maksymalna szybkość zapisu*

BD-R	6X
BD-R DL	6X
BD-R TL	4X
BD-R QL	4X
BD-R (LTH)	6X
BD-RE	2X
BD-RE DL	2X
BD-RE TL	2X
M-DISC BD-R SL/TL	4X
M-DISC BD-R DL	6X

DVD-R	8X
DVD-R DL	6X
DVD-RW	6X
DVD+R	8X
DVD+R DL	6X
DVD+RW	8X
DVD-RAM	5X
M-DISC(DVD)	4X

CD-R	24X
CD-RW	24X

Maksymalna szybkość odczytu*

BD-ROM SL/DL	6X
BD-R	6X
BD-R DL	6X
BD-R TL/QL	4X
BD-R (LTH)	6X
BD-RE	6X
BD-RE DL	6X
BD-RE TL	4X
M-DISC BD-R SL/DL	6X
M-DISC BD-R TL	4X

DVD-ROM	8X
DVD-ROM DL	8X
DVD-R	8X
DVD-R DL	8X
DVD-RW	8X
DVD+R	8X
DVD+R DL	8X
DVD+RW	8X
DVD-RAM	5X
M-DISC(DVD)	8X

CD-ROM, CD-R, CD-RW	24X
---------------------	-----

* W przypadku korzystania z portu USB 2.0 szybkość zapisu/odczytu BD nie osiąga poziomu 6X.

Wielkość pamięci pełniącej rolę bufora **4 MB (odczyt/zapis)**
Interfejs **USB 3.1 Gen1(3.0)/2.0**

Formaty płyt

- BD-ROM (1/2-warstwowa)
- BD-R (1/2/3/4-warstwowa)
- BD-RE (1/2/3-warstwowa)
- M-DISC BD-R (1/2/3-warstwowa)
- DVD-ROM (1/2-warstwowa)
- DVD-Video (1/2-warstwowa)
- DVD-R
- DVD-RW
- DVD+R
- DVD+RW
- DVD-RAM (inna niż kartridż), wer. 2.0, 2.1 i 2.2
- M-DISC (DVD)

- CD-ROM Tryb 1 i 2
- CD-ROM XA Tryb 2 (form 1 i form 2)
- KODAK Photo CD (jedno- i wielosesyjna)
- CD-Extra (CD PLUS)
- CD text
- CD-R
- CD-RW (MS/HS/US/US+)
- CD-DA
- Video CD

Nośniki **RAM P** mogą być tylko odczytywane.



Uwaga

- Do nagrywania na płytach w powyższych formatach potrzebne jest konkretne oprogramowanie aplikacyjne.
- Poszczególne szybkości zapisu na płytach BD, DVD i CD wymagają zastosowania zgodnych nośników.
- Średnia szybkość zapisu może ulec zmniejszeniu, jeżeli podczas jednej sesji nagrywana jest więcej niż jedna płyta.
- Do konfiguracji funkcji Quiet Drive i PureRead potrzebna jest aplikacja Drive Utility firmy Pioneer.
<https://pioneer.jp/support/download/index-e.html>

Interfejs

Widok z przodu/od góry

1 Przycisk Wysuń (▲)

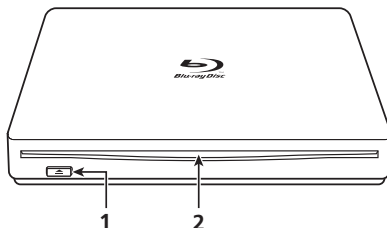
Naciśnij, aby wysunąć płytę.

* Jeżeli napęd jest podłączony do komputera Mac, ta funkcja nie będzie dostępna z powodu specyfikacji systemu macOS.

2 Szczelina na płytę

Powoli włoż płytę (obsługiwane są tylko płyty BD, DVD i CD); po wsunięciu na pewną głębokość płyta zostanie automatycznie wciągnięta do napędu. Płytę należy wkładać płasko, równolegle do powierzchni napędu.

Nie należy wkładać do szczeliny na płytę przedmiotów innych niż płyty (wskazane w specyfikacji).



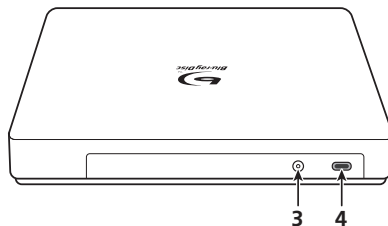
Widok z tyłu

3 Złącze zasilania DC IN (⊕ ⊖)

Złącze zasilacza AC

4 Złącze USB

Złącze USB 3.1 Gen1(3.0) typu C



Przeostroga

Kody regionów

- Kod regionu można zmienić w urządzeniu tylko pięć (5) razy (w ten limit wlicza się także ustawienie początkowe). Kodu regionu po piątej zmianie NIE MOŻNA już zmieniać. Należy zatem unikać zmieniania kodu regionu, chyba że jest to absolutnie konieczne.
- Kody regionów są częścią standardu DVD. Jednakże przypisywanie kodu regionu do płyt DVD nie jest obowiązkowe. Płyty DVD bez określonego kodu regionu mogą być odtwarzane we wszystkich zgodnych odtwarzaczach/aplikacjach.

Podłączenie urządzenia

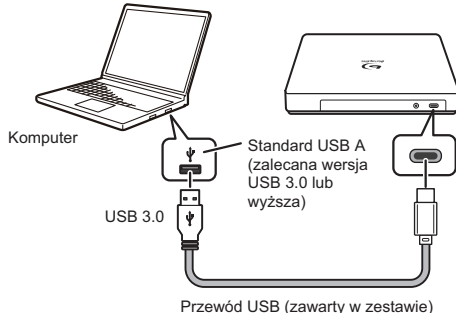
To urządzenie można podłączać i odłączać bez wyłączenia zasilania. Podłącz przewód USB (zawarty w zestawie) do urządzenia.

- 1 **Upewnij się, że komputer ma wolny port USB.**
- 2 **Mając uruchomiony system Windows® lub Mac, podłącz przewodem USB urządzenie do komputera.**



Przeestroga

- Nie należy odłączać przewodu USB podczas transferu danych.
- Nie należy odłączać przewodu USB podczas uruchamiania komputera lub podczas innych operacji związanych z urządzeniem.



Uwaga

- Zaleca się korzystanie z portu USB 3.0 lub o wyższej specyfikacji, gdyż podłączenie przewodu USB 3.0 do portu USB 2.0 ograniczy połączenie do możliwości standardu USB 2.0.
- To urządzenie może współpracować także z portami USB 1.1, ale nie będzie wtedy pracować optymalnie.
- Podłączenie tego urządzenia przez rozdzielacz USB lub za pomocą przewodów innych niż wskazane w specyfikacji nie daje gwarancji prawidłowego działania.

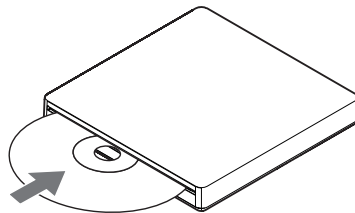
Wkładanie i wyjmowanie płyty

- **Wkładanie płyty**

Poziomo włóż płytę do szczeliny na płycie.

Po wsunięciu płyty na pewną głębokość zostanie ona automatycznie wciągnięta do urządzenia.

* Nie należy dopychać płyty podczas wkładania.



W systemie Windows

- **Wyjmowanie płyty**

Najlepiej skorzystać z opcji wysuwania płyty w aplikacji lub z przycisku wysuwania.

- **Gdy nie da się wyjąć płyty w zwykły sposób**

Należy skorzystać z programu narzędziowego wymuszającego wysunięcie płyty.

W systemie macOS

- **Wyjmowanie płyty**

Należy kliknąć, trzymając naciśnięty klawisz Command, albo kliknąć prawym przyciskiem ikonę płyty, aby wyświetlić menu, i z menu wybrać polecenie „Wysuń <nazwa płyty>”.

* Szczegółowe informacje o tym, „Jak wysunąć niesformatowaną płytę” w systemie macOS Mojave, są dostępne na stronie dotyczącej urządzenia.

<https://pioneer-iot.com/>

- **Gdy nie da się wyjąć płyty w zwykły sposób**

Należy skorzystać z programu narzędziowego wymuszającego wysunięcie płyty.

* Można też spróbować odłączyć i podłączyć wtyczkę USB.

* Niektóre specyfikacje systemu macOS uniemożliwiają korzystanie z przycisku wysuwania z przodu urządzenia.

Specyfikacja techniczna

Orientacja Napędu używa się w orientacji poziomej.

Rozmiar płyt 12 cm
(Napęd nie obsługuje niestandardowych kształtów płyt, takich jak wizytówki, wielokąt itp.)
(Napęd nie obsługuje przejściówki do płyt o średnicy 8 cm).

Szybkość transferu danych * Uszkodzenia lub zabrudzenia nośnika mogą zmniejszyć szybkość transferu.

Odczytywanie danych (ciągłe)	BD	Maks. 27,00 MB/s
	DVD	Maks. 10,80 MB/s
Zapisywanie danych (ciągłe)	CD	Maks. 3,60 MB/s
	BD	Maks. 27,00 MB/s (6X BD-R)
	DVD	Maks. 10,80 MB/s (8X DVD-R)
	CD	Maks. 3,60 MB/s (24X CD-R)

Czas dostępu/czas wyszukiwania (średnia przy dost. swobodnym)

Czas dostępu	BD-ROM	210 ms
	DVD-ROM	200 ms
	CD-ROM	190 ms
Czas wyszukiwania	BD-ROM	190 ms
	DVD-ROM	180 ms
	CD-ROM	170 ms

Pobór mocy

Tryb czuwania 0,65 W

Złącze zasilania DC IN

Źródło zasilania (znamionowe) DC +5 V, 1,0 A

Cechy fizyczne

Wymiary (bez podstawek) 135 mm (szer.) x 135 mm (gł.) x 18 mm (wys.)
Masa (tylko napęd) 0,28 kg (typowo)
Temperatura pracy od +5°C do +35°C
Wilgotność przy pracy od 5% do 85% (bez kondensacji)
Temperatura przechowywania od -40°C to +60°C
Wilgotność przy przechowywaniu od 5% do 90% (bez kondensacji)

Akcesoria

Instrukcja obsługi (ten dokument)
Przewód z USB A na USB typu C, 35 cm 1



Uwaga

W związku z wprowadzaniem udoskonaleń specyfikacja techniczna i wygląd urządzenia mogą ulec zmianie bez wcześniejszego powiadomienia.

© 2021 PIONEER CORPORATION.
Wszelkie prawa zastrzeżone.

感謝您購買 Pioneer 的產品。請在使用本產品之前，詳細閱讀本操作手冊中所有警告、注意、備註及其它重要安全資訊。請於使用本產品之前閱讀整本操作說明，以獲取其它重要資訊，例如法規資訊、軟體授權資訊、產品註冊資訊、維修資訊，以及製造商的有限保固資訊。

警告

本機不防水。為防止起火或觸電事故，請勿將本機置放於任何盛裝液體的容器（如花瓶或花盆）附近或將其暴露於漏水、濺水、雨或潮濕環境中。

D3-4-2-1-3_A1_Zhtw

操作環境

操作環境溫度與溼度：

+5 °C 至 +35 °C (+41 °F 至 +95 °F)；小於 85 %RH（勿堵塞冷卻孔）

請勿在通風不良處、暴露於高溼度或陽光直射（或強烈的人造光源）的場所安裝本機。

D3-4-2-1-7c*_A1_Zhtw

使用措施

- Pioneer 對於因使用本產品或因本產品故障所導致之任何資料損失，或直接或間接損害概不負責。本公司強烈建議您定期備份所有重要資料。
 - 請勿侵犯各國制定的著作權法。欲使用本裝置燒錄受著作權保護之材料前，請務必徵得各著作權擁有者之同意，若未事先徵求同意而逕行燒錄受著作權保護之材料者，將可能受到違法處罰。Pioneer 對於使用者於使用本產品時，做出未經授權即複製受著作權保護之材料而導致違法之行為，不承擔任何責任或義務。
- 本文內所有提及之公司、產品及系統名稱，包括未加註（™）或（®）符號之部分，均屬其各自所有者之註冊商標。

危險—打開時會產生可見與不可見的雷射輻射，請避免直接暴露於光束中。

重要



等邊三角形內帶有箭頭的閃電符號，其目的為警告使用者，注意本產品機殼內未絕緣的「危險電壓」，避免造成觸電的危險。

小心

有觸電的危險
請勿打開

注意

為避免觸電危險，請勿拆卸上下蓋（或背面板），以避免觸電或受傷，機內無任何可供維修使用的零件，若需維修服務請聯絡專業維修人員。



等邊三角形內的驚嘆號，旨在提醒使用者注意本機所附帶之操作及維護等相關重要說明。

D3-4-2-1-1_A1_Zhtw

注意

本產品為第一級雷射產品，依雷射產品的安全性規範 IEC 60825:2007，但本產品具有高於第一級之雷射二極體。為確保其安全性，請勿移動任何機蓋或嘗試接觸本機內部。

請向專業技術人員尋求協助服務。

下列注意標籤需貼於您的機組上。

第一級雷射產品

位置：內置驅動器頂部及外安裝箱後部

CAUTION	CLASS 3B VISIBLE AND INVISIBLE LASER RADIATION WHEN OPEN, AVOID EXPOSURE TO THE BEAM.
ATTENTION	RADIATIONS LASER VISIBLES ET INVISIBLES DE CLASSE 3B QUAND OUVERT, ÉVITEZ TOUTE EXPOSITION AU FUSIL.
ADVARSEL	KLASSE 3B SYNLIG OG USYNLIG LASERSTRÅLING VED ÅBNING. UNDGÅ UDSÆTTELSE FOR STRÅLING.
VARO!	AVATTAESSA OLET ALTTIINA NÄKYVÄLLE JA NÄKYMÄTTÖMÄLLE LUOKAN 3B LASERSÄTELYLLE. ÄLÄ KATSO SÄTEESEEN.
VARNING	KLASS 3B SYNLIG OCH OSYNLIG LASERSTRÅLNING NÄR DENNA DEL ÄR ÖPPNAD. UNDVIK ATT UTSÄTTA DIG FÖR STRÅLEN. BEI GÖFFNEMETER ABDECKUNG IST SICHTBARE UND UNSICHTBARE LASERSTRÄHLUNG DER KLASSE 3B IM GERÄTEINNEREN VORHANDEN. NICHT DEM LASERSTRAHL AUSSETZEN!
VORSICHT	LASERSTRÄHLUNG DER KLASSE 3B IM GERÄTEINNEREN VORHANDEN. NICHT DEM LASERSTRAHL AUSSETZEN!
PRECAUCIÓN	CUANDO SE ABRE HAY RADIACIÓN LASER DE CLASE 3B VISIBLE E INVISIBLE. EVITE LA EXPOSICIÓN A LOS RAYOS LASER.
注意	ここを開くとクラス 3B の可視レーザー放射及び不可視レーザー放射が出ます。ビームの目又は皮膚への被ばくは危険！ 死んだり焼れたりしないこと。

位置：內置驅動器頂部

D58-5-2-2b*_A1_Zhtw

注意： 若不遵守本章所述方式進行使用、控制、調整或執程序，可能會造成有害的輻射影響。

注意： 若同時使用本產品與光學儀器，可能會造成眼部傷害。

對於可插入式設備，外接插座請安裝在設備附近，以便能夠方便卸下。

使用者須知：

未經授權即變更或修改本產品，使用者將可能喪失操作設備之權利。



是藍光光碟協會的註冊商標。



是DVD Format/Logo Licensing Corporation的商標。

安全說明

為確保人身安全並發揮最佳的光碟機運轉性能，請詳閱並遵照以下安全指示。

閱讀及妥善保存說明—請詳細閱讀本燒錄機隨附之操作及使用說明。

清潔—請以沾溼的拭布擦拭表面即可，勿使用液化噴霧式清潔劑或含酒精的清潔產品。

水與潮溼—請勿在附近有水或其他液體之處操作本燒錄機，或將其置於該處。

安裝—請勿將本產品置於不穩固的手推車、腳架或桌上。這樣做，本產品將會掉落而造成嚴重損壞。

通風—底部的通風口可使本產品冷卻及正常運作，請勿堵塞或蓋住任一通風孔，亦不可將本產品放在床鋪或地毯上，以免堵住通風口。除非設有良好的通風措施，否則本產品不可安裝於嵌入式設備內。

操作—內部有光碟在旋轉時，請勿移動、提升本驅動器或改變其方向。

環境—請勿在灰塵多、高溫及溼度較高之處使用，亦不可在震動的環境下操作。

電源—本燒錄機僅能與建議的電源連接，若您不確定可使用何種電源，請洽詢經授權的 Pioneer 代表。

電源線保護—欲拔除電源線時，請握住插頭而非電源線，手部潮溼時請勿碰觸電源線或插頭，以免造成短路或觸電。電源線不可與其它物品纏繞糾結，或將物品壓在電源線上，也不要將電源線放置於走道上。

物品與液體滲入—請勿將任何物品插入本產品內，也不能讓任何液體滲入或灑灑在本產品上。

凝結—將產品從低溫環境移到較溫暖的環境時，請先靜置一至二小時後再行使用，以避免產生溼氣。

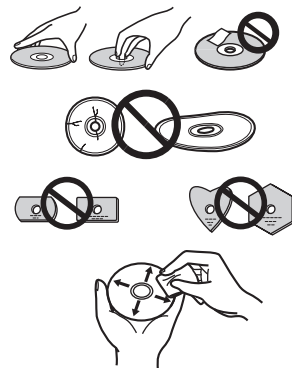
維修服務—打開外蓋將會使您暴露在危險的電壓下，因此若需維修時，請洽經授權的 Pioneer 維修代表。

發生需維修之損壞時—發生下列情形時，請拔除電源插頭，並洽詢合格的維修人員：

- 電源線、插頭、底部受損時
- 液體潑灑到產品
- 產品遭到雨淋或水潑
- 若依本說明操作後，本產品仍無法正常運作，僅可調整本說明所提及之控制裝置，請勿自行調整其它控制裝置，以免因不當調整造成損壞，並可要求合格的技术人員大範圍地維修本產品以恢復操作標準
- 當產品效能出現明顯落差時，即代表需要維修

關於 DualDisc 播放—DualDisc 是一種雙面光碟，一面含有 DVD 視頻／音頻等內容，另一面含有數位音頻資料等非 DVD 內容。非 DVD 音頻面不對應於 CD 音頻規格。因此，可能無法播放。DualDisc 媒體的 DVD 面可在本機上播放。關於 DualDisc 規格的詳情，請逕洽光碟製造商或經銷店。

- 請避免碰觸或刮傷光碟的訊號面（光亮面）。
- 請以手持光碟邊緣或中心圓與光碟一邊的方式拿取光碟。
- 請勿在光碟上黏貼紙張或標籤。
- 請勿使用扭曲或破裂的光碟，以免使燒錄機損壞。
- 請避免使用奇形怪狀的光碟，例如心型或多邊型。
- 請以軟布由內向外擦拭（而非轉圓圈的方式）清除光碟上的灰塵或異物。
- 請勿使用錄音帶清潔劑或抗靜電物品，以免溶劑損及光碟。



不使用光碟片時，務必收藏在適當的收納盒內，並在使用前確切檢查燒錄面是否沾有髒汙或灰塵（尤其在訊號讀取面）。



註

進行燒錄或播放時，因燒錄格式或光碟實體狀態的不同，可能會無法播放某些光碟。

操作環境

以下操作環境僅供參考，並不保證運轉。

DVD/CD 光碟片進行燒錄或讀取時

- 支援作業系統：Windows 10、Windows 8.1、Windows 8、Windows 7、macOS Mojave 10.14、macOS High Sierra 10.13、macOS Sierra 10.12、Mac OS X 10.11 標準配備機型
- 中央處理器：Pentium III 800 MHz 或以上（Pentium 4, 2.2 GHz 或以上 *）
- 記憶體：128 MB 或以上（256 MB 或以上 *）
- 硬碟空間：2 GB 以上（7 GB 或以上 *）
- 音效卡：16 bit 以上
- 輸出影像規格：1024 x 768, 32 bit 或更高顯示
- 裝置：另外安排一台影像輸入裝置（卡式錄放影機與攝影機等）以及影像擷取卡。

在藍牙光碟片燒錄與讀取時

- 支援作業系統：Windows 10、Windows 8.1、Windows 8、Windows 7、macOS Mojave 10.14、macOS High Sierra 10.13、macOS Sierra 10.12、Mac OS X 10.11 標準配備機型
- 中央處理器：Core Duo T2700/Core 2Duo E6300 或以上
- 記憶體：1 GB 或以上
- 硬碟空間：燒錄 25 GB（50 GB 或以上 *），錄放 120 MB
- 輸出影像規格：進行 BD-Video 數位輸出時，需具備 HDCP 相容顯示功能與顯示器。

*: 建議操作環境

需求的環境依據您的作業系統和應用程式有所不同。

針對作業系統和應用程式的問題解答，請洽詢各軟體製造商諮詢服務處。

Blu-ray Disc、BDXL、Blu-ray Disc 與 BDXL 標誌是藍光光碟協會（Blu-ray Disc Association）的商標。

Windows 是微軟公司在美國與其他國家的註冊商標。

Mac、Mac 標誌、Mac OS、OS X、macOS、Sierra 和 Mojave 是蘋果公司在美國與其他國家的商標。

在此所使用的其他公司與產品名稱可能是其各自公司的商標或註冊商標。

特性

最高寫入速度 *

BD-R	6X
BD-R DL	6X
BD-R TL	4X
BD-R QL	4X
BD-R (LTH)	6X
BD-RE	2X
BD-RE DL	2X
BD-RE TL	2X
M-DISC BD-R SL/TL	4X
M-DISC BD-R DL	6X
DVD-R	8X
DVD-R DL	6X
DVD-RW	6X
DVD+R	8X
DVD+R DL	6X
DVD+RW	8X
DVD-RAM	5X
M-DISC(DVD)	4X
CD-R	24X
CD-RW	24X

最高讀取速度 *

BD-ROM SL/DL	6X
BD-R	6X
BD-R DL	6X
BD-R TL/QL	4X
BD-R (LTH)	6X
BD-RE	6X
BD-RE DL	6X
BD-RE TL	4X
M-DISC BD-R SL/DL	6X
M-DISC BD-R TL	4X
DVD-ROM	8X
DVD-ROM DL	8X
DVD-R	8X
DVD-R DL	8X
DVD-RW	8X
DVD+R	8X
DVD+R DL	8X
DVD+RW	8X
DVD-RAM	5X
M-DISC(DVD)	8X
CD-ROM, CD-R, CD-RW	24X

* 使用 USB 2.0 埠時，BD 無法以 6 倍速寫入／讀取資料。

緩衝記憶體大小 介面

4 MBytes (讀取／寫入)
USB 3.1 Gen1(3.0)/2.0

光碟格式

- BD-ROM (單層／雙層)
- BD-R (單層／雙層／三層／四層)
- BD-RE (單層／雙層／三層)
- M-DISC BD-R (單層／雙層／三層)

- DVD-ROM (單層／雙層)
- DVD-Video (單層／雙層)
- DVD-R
- DVD-RW
- DVD+R
- DVD+RW
- DVD-RAM (非卡匣式) · 2.0、2.1、2.2 版
- M-DISC (DVD)

- CD-ROM Mode 1、2
- CD-ROM XA Mode 2 (格式 1, 格式 2)
- KODAK Photo CD (單區版與多區版格式)
- CD-Extra (CD PLUS)
- CD text
- CD-R
- CD-RW (MS/HS/US/US+)
- CD-DA
- Video CD

僅燒錄時才支援 **RAM2** 媒體。



註

- 須使用特定的應用軟體才能燒錄上述格式。
- 特定的 BD、DVD 及 CD 寫入速度須使用可支援的光碟片。
- 在相同階段作業期間，同時寫入多張光碟片可能導致平均寫入速度下降。
- 需有 Pioneer 的驅動程式對 Quiet Drive 與 PureRead 特點進行配置。
<https://pioneer.jp/support/download/index-e.html>

介面

前視圖／頂視圖

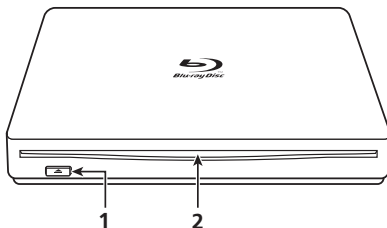
1 彈出按鈕 (▲)

按下此鈕彈出光碟。

* 若將此裝置連接至 Mac，由於 mac 作業系統的規格，您將無法使用此項功能。

2 光碟安裝槽

慢慢插入光碟（僅限一張 BD、DVD 或 CD）；插入至一定深度時，驅動器會自動將光碟拉進裝置內。應與驅動器表面呈平行，以平放的方式插入光碟。請勿將非指定光碟以外的物件插入安裝槽。



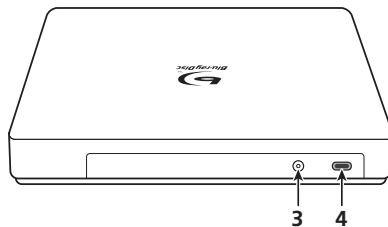
後視圖

3 DC 輸入 (DC IN ⊕ ⊖)

AC 轉接頭

4 USB 連接器

USB 3.1 Gen1(3.0) C 型連接器



注意

關於區域碼

- 區域碼**最多可更改五 (5) 次**，包括第一次的設定在內。請留意：第五次變更後將永遠無法變更。因此，除非迫於必要，請避免變更區域碼。
- 區域碼屬於 DVD 規範標準的一部分。然而，DVD 光碟片上的區域碼為非必要項目。沒有註明區域碼的 DVD 光碟片可在所有相容的播放器和／或應用程式中播放。

連接

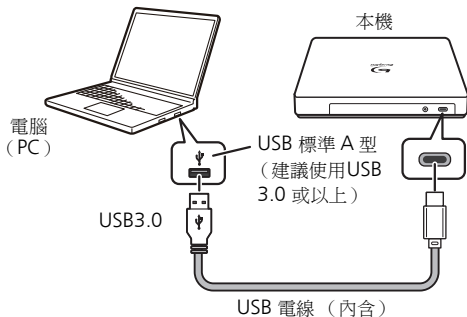
本產品可支援熱拔插功能。請將本機連接於隨附的 USB 線。

- 1 請確認電腦上是否有可用的 **USB 埠**。
- 2 在開機進入 **Windows®** 或 **Mac** 作業系統後，請使用隨附的 **USB 線** 將本機連接至電腦。



注意

- 傳輸資料時請勿斷開 USB 線。
- 電腦啟動中或本機進行任何作業時請勿斷開 USB 線。



註

- 建議連接於 USB 3.0 埠或以上，因為當 USB 3.0 電線連接於 USB 2.0 埠時，該連接將只限於 USB 2.0 性能標準。
- 本產品可與 USB 1.1 埠相容，但無法提供最佳的效能。
- 透過 USB HUB 連接本機或使用未經指定的電線無法保證正常運轉。

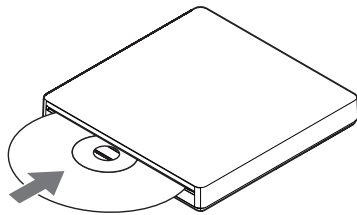
關於光碟插入與移除

- **插入光碟**

將光碟水平插入光碟插槽。

當光碟插入至一定位置時，將自動拉進裝置內。

* 插入時請勿用力將光碟推入。



使用 Windows

- **移除光碟**

一般使用應用程式中的彈出功能，或按下光碟彈出按鈕。

- **當您無法按照一般操作移除光碟**

請使用驅動程式中的強制彈出。

使用 macOS

- **移除光碟**

移除光碟。可執行指令與點擊，或對光碟圖示按下右鍵顯示列表，接著選擇「移除 <光碟名稱>」。

* 有關在 macOS Mojave 中「如何移除未格式化的光碟」之詳細說明，請參考本裝置網站。

<https://pioneer-iot.com/>

- **當您無法按照一般操作移除光碟**

請使用驅動程式中的強制彈出。

* 也可嘗試重新連接 USB 連接器。

* 視 macOS 的規格而定，您可能無法使用前方的彈出按鈕。

規格

放置方向 本驅動器是以水平方向使用。
光碟片尺寸 12 cm

(本產品不支援非標準形狀的光碟，例如名片形、菱形等)
(驅動器不支援 8 cm 轉接器。)

資料傳輸速率 * 光碟髒污或損壞時，會對傳輸速率造成影響。

資料讀取 (持續)	BD	最大 27.00 MBytes/秒
	DVD	最大 10.80 MBytes/秒
	CD	最大 3.60 MBytes/秒
資料寫入 (持續)	BD	最大 27.00 MBytes/秒 (6X BD-R)
	DVD	最大 10.80 MBytes/秒 (8X DVD-R)
	CD	最大 3.60 MBytes/秒 (24X CD-R)

存取時間/搜尋時間 (隨機平均值)

存取時間	BD-ROM	210 ms
	DVD-ROM	200 ms
	CD-ROM	190 ms
搜尋時間	BD-ROM	190 ms
	DVD-ROM	180 ms
	CD-ROM	170 ms

電源

待機 0.65 W

DC 輸入接頭

電源 (額定) DC +5 V, 1.0 A

實體資訊

尺寸 (不含腳墊)	135 mm (寬) x 18 mm (高) x 135 mm (深)
重量 (只限於驅動器)	0.28 kg (Typ.)
操作溫度	+5 °C 至 +35 °C
操作溼度	5 % 至 85 % (未凝結)
儲存溫度	-40 °C 至 +60 °C
儲存溼度	5 % 至 90 % (未凝結)

配件

操作手冊 (本手冊)	
USB 標準 A 型轉 USB C 型轉接線 35 cm	1



註

如為求改良而修改規格設計，恕不另行通知。

先鋒產品售後服務

請聯絡您購買產品的經銷商或配銷商安排售後服務（包括保固條件）或取得其他資訊。若無法獲得必要資訊，請聯絡以下先鋒子公司（地區維修總部）。

請勿未事先聯絡徑自將您的產品寄至以下公司地址進行維修。

澳洲

Pioneer Electronics Australia Pty Ltd
5 Arco Lane, Heatherton, VIC 3202, Australia
電話：1800-672-102
週一至週五 上午9點至下午5點（東部標準時間）

其他地區

PIONEER HIGH FIDELITY TAIWAN CO., LTD.
114 台北市內湖區瑞光路407號8樓

S022_A_Zhtw

若產品附有 RoHS 標記，代表該產品符合臺灣“電機電子類設備降低限用化學物質含量標準 (CNS 15663)”。

標準中規定之“限用物質含有情況標示”內容，可進入以下網址取得

URL: <http://www.pioneer-twn.com.tw/p7-download2.asp>

Благодарим за покупку изделия компании Pioneer. Перед тем как приступить к эксплуатации привода, прочтите все предупреждения, предостережения, замечания и другую важную информацию по технике безопасности, приведенные в настоящих «Инструкциях по эксплуатации». Перед тем как приступить к эксплуатации данного привода, пожалуйста, полностью прочтите руководство, поскольку в нем содержится важная информация, например: нормативные данные, лицензионное(ые) соглашение(я) по программному обеспечению, подробная информация о регистрации изделия, инструкции и рекомендации по техническому обслуживанию.

ПРЕДУПРЕЖДЕНИЕ

Данное оборудование не является водонепроницаемым. Во избежание пожара или поражения электрическим током не помещайте рядом с оборудованием емкости с жидкостями (например, вазы, цветочные горшки) и не допускайте попадания на него капель, брызг, дождя или влаги.

D3-4-2-1-3_A_Ru

Меры предосторожности при эксплуатации

- Компания Pioneer не может нести ответственности за потерю любых данных или за любой другой прямой или не прямой ущерб, понесенный в результате использования или поломки данного изделия. Настоятельно рекомендуется регулярно выполнять резервное копирование всех важных данных.
- Необходимо уделять внимание, чтобы не нарушить ограничения, касающиеся авторских прав, установленные законами в каждой из стран. Если данное устройство используется для записи материалов, охраняемых авторским правом, необходимо получить разрешение держателей соответствующих авторских прав. Запись материалов, охраняемых авторским правом, без ясно выраженного на то разрешения держателей авторских прав может повлечь наказание, установленное законом. Компания Pioneer заявляет о том, что она не несет любой ответственности за любые юридические убытки, понесенные в результате использования данного устройства для несанкционированного копирования материалов, охраняемых авторским правом.
- Все наименования компаний, продуктов и систем, приведенные в данном документе, даже если символы (™) или (®) опущены, считаются зарегистрированными торговыми знаками соответствующих правообладателей.

ВАЖНО



Символ молнии, заключенный в равносторонний треугольник, используется для предупреждения пользователя об «опасном напряжении» внутри корпуса изделия, которое может быть достаточно высоким и стать причиной поражения людей электрическим током.

CAUTION

**RISK OF ELECTRIC SHOCK
DO NOT OPEN**

ВНИМАНИЕ:
ВО ИЗБЕЖАНИЕ ПОРАЖЕНИЯ ЭЛЕКТРИЧЕСКИМ ТОКОМ НЕ СНИМАЙТЕ КРЫШКУ (ИЛИ ЗАДНЮЮ СТЕНКУ), ВНУТРИ НЕ СОДЕРЖАТСЯ ДЕАТЛИ, ПРЕДНАЗНАЧЕННЫЕ ДЛЯ РЕМОНТА ПОЛЬЗОВАТЕЛЕМ. ДЛЯ ОБСЛУЖИВАНИЯ ОБРАТИТЕСЬ К КВАЛИФИЦИРОВАННОМУ СОТРУДНИКУ СЕРВИСНОЙ СЛУЖБЫ.



Восклицательный знак, заключенный в равносторонний треугольник, используется для предупреждения пользователя о наличии в литературе, поставляемой в комплекте с изделием, важных указаний по работе с ним и обслуживанию.

D3-4-2-1-1_A1_Ru

ВНИМАНИЕ

Данное изделие является лазерным изделием класса 1 согласно классификации по Безопасности лазерных изделий, IEC 60825:2014, но данное изделие содержит лазерный диод выше класса 1. Для обеспечения постоянной безопасности не снимайте крышки и не пытайтесь получить доступ внутрь изделия. По всем видам обслуживания обращайтесь к квалифицированным специалистам. На вашем изделии находится следующая предупредительная этикетка.

ЛАЗЕРНЫЙ ПРОДУКТ КЛАСС 1

Расположение: на встроенном приводе сверху и на наружном установочном корпусе сзади



Расположение: на встроенном приводе сверху D58-5-2-2b*. A1_Ru

Замена и монтаж силовой вилки для сети переменного тока на шнуре питания данного устройства должны выполняться только квалифицированным специалистом по техническому обслуживанию.

Штепсельная розетка для ПОДКЛЮЧАЕМОГО ОБОРУДОВАНИЯ должна находиться вблизи оборудования в легкодоступном месте.

Условия эксплуатации

Изделие эксплуатируется при следующих температуре и влажности:

+5 °C до +35 °C; влажность менее 85 % (не заслоняйте охлаждающие вентиляторы)

Не устанавливайте изделие в плохо проветриваемом помещении или в месте с высокой влажностью, открытым для прямого солнечного света (или сильного искусственного света).

D3-4-2-1-7c*. A1_Ru

Регламент информации о машинном шуме 3.

GPSPGV: Самый высокий уровень звукового давления составляет 70 дБ(А) или менее, в соответствии с EN ISO 7779.



Если вы желаете утилизировать данное изделие, не выбрасывайте его вместе с обычным бытовым мусором. Существует отдельная система сбора использованных электронных изделий в соответствии с законодательством, которая предполагает соответствующее обращение, возврат и переработку.

Частные клиенты в странах-членах ЕС, в Швейцарии и Норвегии могут бесплатно возвращать использованные электронные изделия в соответствующие пункты сбора или дилеру (при покупке сходного нового изделия).

В странах, не перечисленных выше, для получения информации о правильных способах утилизации обращайтесь в соответствующие учреждения.

Поступая таким образом, вы можете быть уверены в том, что утилизируемый продукт будет соответствующим образом обработан, передан в соответствующий пункт и переработан без возможных негативных последствий для окружающей среды и здоровья людей.

K058b_A1_Ru



является торговой маркой *Blu-ray Disc Association*.



является торговой маркой формата *DVD/Logo Licensing Corporation*.

Правила техники безопасности

В целях обеспечения личной безопасности и наиболее полного использования рабочего потенциала устройства, прочтите и следуйте правилам техники безопасности.

Прочтите и сохраните инструкции – Пожалуйста, прочтите полностью всю информацию по работе с данным приводом, прилагаемую к нему.

Чистка – Для чистки внешнего корпуса используйте влажную ткань. Избегайте использования любых жидкостей, включая жидкие, аэрозольные или спиртосодержащие чистящие средства.

Вода или влага – Избегайте использования или расположения данного привода вблизи воды или других жидкостей.

Принадлежности – Не ставьте данное изделие на неустойчивые тележки, подставки или столы. Изделие может упасть и серьезно повредиться.

Вентиляция – Щели и отверстия в корпусе предназначены для охлаждения и надлежащей эксплуатации устройства. НЕ блокируйте и НЕ закрывайте отверстия. НЕ помещайте данное устройство на кровать, ковер и др., поскольку это может привести к блокировке отверстий. Данное устройство не следует размещать с помощью встраиваемой установки, если не обеспечивается достаточная вентиляция.

Эксплуатация – Во время вращения диска внутри привода избегайте перемещений, подъёмов или поворотов устройства.

Окружающие условия – Избегайте установки данного привода в местах, подверженных воздействию большого количества пыли, высоких температур, высокой влажности или чрезмерных вибраций и ударов.

Источники питания – Эксплуатируйте данный привод только от рекомендуемых источников питания. Когда характеристики источника питания неизвестны, обратитесь за консультацией к авторизованному представителю Pioneer.

Защита шнура питания – При отключении устройства от сети, тяните за вилку, а не за шнур. Не выполняйте операций со шнуром питания или силовой вилкой мокрыми руками, поскольку это может привести к короткому замыканию или удару электрическим током. Не позволяйте никаким предметам пережимать шнур питания или стоять на нем, а также не размещайте его в проходах.

Попадание внутрь предметов и жидкостей – Никогда не вталкивайте в устройство посторонние предметы. Не проливайте какие-либо жидкости внутрь привода или на его наружные поверхности.

Конденсация – В рабочей секции изделия может образовываться влага при перемещении привода из холодного места в помещения с более высокой температурой. Перед тем как включить привод, дайте ему постоять один-два часа в новом месте.

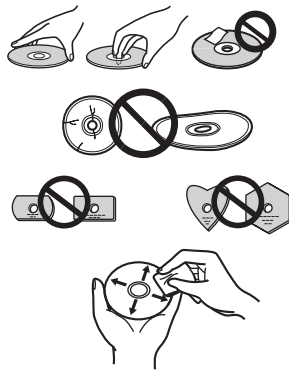
Обслуживание – Открытие или снятие кожуха подвергает опасности возможного поражения электрическим током и другим опасностям. Для выполнения ремонта данного привода обращайтесь к авторизованному сервисному представителю Pioneer.

Поломка, требующая обслуживания – Отсоедините устройство и обратитесь за обслуживанием к квалифицированному специалисту по техническому обслуживанию в следующих ситуациях:

- При повреждении шнура питания, сетевой вилки или корпуса.
- При попадании внутрь изделия жидкости.
- Если изделие подверглось воздействию дождя или воды.
- Если изделие не работает нормально при соблюдении инструкций по эксплуатации. Настраивайте только те элементы управления, которые описаны в данных инструкциях по эксплуатации. Ненадлежащая настройка других элементов управления может привести к поломке, в результате чего может потребоваться выполнение большого объема работ квалифицированным специалистом для восстановления рабочего состояния устройства.
- Когда изделие демонстрирует значительные изменения в рабочих характеристиках, это указывает на необходимость проведения технического обслуживания.

О воспроизведении дисков DualDisc – Диск DualDisc представляет собой двусторонний диск, на одной стороне которого содержится видео/ аудио- и другие материалы в формате DVD, а на другой стороне — материалы в формате, отличном от формата DVD, например цифровые аудиоматериалы. Сторона звуковых данных в формате, отличном от DVD, не соответствует спецификации CD Audio и поэтому воспроизводиться не может. На данном устройстве воспроизводится сторона диска DualDisc в формате DVD. Для получения более подробной информации относительно спецификации DualDisc, пожалуйста, обращайтесь к производителю или продавцу диска.

- Избегайте прикосновения или трения поверхности с записанными сигналами (блестящая сторона) диска.
- Держите диск за края или за центральное отверстие и один край.
- Не приклеивайте к диску бумагу или наклейки.
- Не используйте покоробленные или треснувшие диски, поскольку они могут повредить привод.
- Не используйте диски особой формы, например в виде сердца или многоугольника.
- Удаляйте пыль или налет с диска с помощью мягкой ткани, вытираая его от центра к краям, а не круговыми движениями.
- Не используйте чистящих средств для пластинок или антистатических средств, поскольку они могут повредить диск.



Обязательно всегда, когда диски не используются, храните их в надлежащих футлярах для хранения, а перед использованием обязательно проверяйте диски на предмет наличия на них грязи или пыли (особенно на записываемой стороне).



Замечание

Некоторые диски могут не воспроизводиться по причине отличия формата записи или из-за физического состояния диска во время выполнения записи или воспроизведения.

Рабочая среда

Описание рабочей среды ниже приведено только для информации. Соответствие среды этому описанию не гарантирует работу устройства.

Запись и чтение дисков DVD и CD

- Поддерживаемые ОС: Windows 10, Windows 8.1, Windows 8, Windows 7, macOS Mojave 10.14, macOS High Sierra 10.13, macOS Sierra 10.12, Mac OS X 10.11, стандартная загрузаемая модель
- ЦП: Pentium III, 800 МГц и выше (Pentium 4, 2,2 ГГц и выше *)
- Память: 128 МБ и более (256 МБ и более *)
- Свободное место на жестком диске: 2 ГБ и более (7 ГБ и более *)
- Звуковая карта: 16 бит и более
- Графика: дисплей 1024 × 768, 32 бита и более
- Устройства: отдельное устройство ввода видео (видеомагнитофон, видеокамера и т. п.) и карта захвата.

Запись и чтение дисков Blu-ray

- Поддерживаемые ОС: Windows 10, Windows 8.1, Windows 8, Windows 7, macOS Mojave 10.14, macOS High Sierra 10.13, macOS Sierra 10.12, Mac OS X 10.11, стандартная загрузаемая модель
- ЦП: Core Duo T2700/Core 2Duo E6300 и выше
- Память: 1 ГБ и более
- Свободное место на жестком диске: 25 ГБ (50 ГБ и более *) во время записи, 120 МБ во время воспроизведения
- Графика: для цифрового вывода видео в формате BD потребуются графическая функция и монитор с поддержкой HDCP.

*: Рекомендуемая рабочая среда

Необходимая среда зависит от ОС и приложений.

По всем вопросам относительно ОС и приложений обращайтесь в службы поддержки соответствующих производителей.

Blu-ray Disc, BDXL, логотипы Blu-ray Disc и BDXL являются товарными знаками Blu-ray Disc Association. Windows является зарегистрированным товарным знаком Microsoft Corporation в США и других странах. Mac, логотип Mac, Mac OS, OS X, macOS, Sierra и Mojave являются товарными знаками Apple Inc., зарегистрированными в США и других странах.

Прочие наименований компаний и продуктов, упомянутые в настоящем документе, могут быть товарными знаками (в том числе зарегистрированными) соответствующих компаний.

Функциональные особенности

Максимальная скорость записи *

BD-R	6X
BD-R DL	6X
BD-R TL	4X
BD-R QL	4X
BD-R (LTH)	6X
BD-RE	2X
BD-RE DL	2X
BD-RE TL	2X
M-DISC BD-R SL/TL	4X
M-DISC BD-R DL	6X
DVD-R	8X
DVD-R DL	6X
DVD-RW	6X
DVD+R	8X
DVD+R DL	6X
DVD+RW	8X
DVD-RAM	5X
M-DISC(DVD)	4X
CD-R	24X
CD-RW	24X

Максимальная скорость чтения *

BD-ROM SL/DL	6X
BD-R	6X
BD-R DL	6X
BD-R TL/QL	4X
BD-R (LTH)	6X
BD-RE	6X
BD-RE DL	6X
BD-RE TL	4X
M-DISC BD-R SL/DL	6X
M-DISC BD-R TL	4X
DVD-ROM	8X
DVD-ROM DL	8X
DVD-R	8X
DVD-R DL	8X
DVD-RW	8X
DVD+R	8X
DVD+R DL	8X
DVD+RW	8X
DVD-RAM	5X
M-DISC(DVD)	8X
CD-ROM, CD-R, CD-RW	24X

* При использовании порта USB 2.0 скорости записи и чтения дисков BD не достигают 6X.

Объем буфера Интерфейс

**4 МБ (чтение/запись)
USB 3.1 Gen1(3.0)/2.0**

Формат диска

- BD-ROM (одно-/двухслойный)
- BD-R (одно-/двух-/трех-/четырёхслойный)
- BD-RE (одно-/двух-/трехслойный)
- M-DISC BD-R (одно-/двух-/трехслойный)
- DVD-ROM (одно-/двухслойный)
- DVD-Video (одно-/двухслойный)
- DVD-R
- DVD-RW
- DVD+R
- DVD+RW
- DVD-RAM (без картриджа), версии 2.0, 2.1 и 2.2
- M-DISC (DVD)
- CD-ROM, режимы 1 и 2
- CD-ROM XA, режим 2 (форма 1, форма 2)
- KODAK Photo CD (одно- и многосессийный)
- CD-Extra (CD PLUS)
- CD text
- CD-R
- CD-RW (MS/HS/US/US+)
- CD-DA
- Video CD

Для носителей **RAM** поддерживается только чтение.



Примечания

- Для записи в перечисленных выше форматах необходимо специальное программное обеспечение.
- Для обеспечения конкретных скоростей записи дисков BD, DVD и CD необходимы поддерживаемые носители.
- При записи нескольких дисков за одну сессию средняя скорость записи может снижаться.
- Для настройки функций Quiet Drive и PureRead потребуется утилита Drive Utility компании Pioneer.
<https://pioneer.jp/support/download/index-e.html>

Интерфейс

Вид спереди/сверху

1 Кнопка извлечения диска (▲)

Нажмите для извлечения диска.

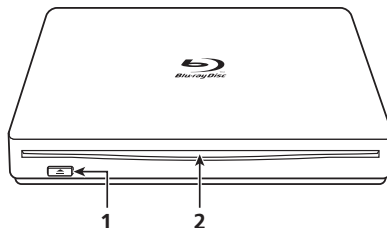
* Если это устройство подключено к компьютеру Mac, вы не сможете пользоваться этой функцией в силу особенностей macOS.

2 Слот для загрузки дисков

Вставляйте диск (только BD, DVD или CD) медленно. Вставленный до определенной глубины диск будет автоматически затянут в дисковод.

Диск следует вставлять ровно, параллельно поверхности привода.

Не вставляйте в слот для загрузки дисков никакие предметы, кроме указанных дисков.



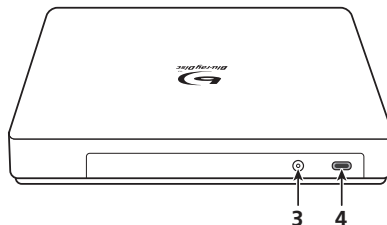
Вид сзади

3 DC IN (вход питания постоянного тока)

Гнездо для подключения адаптера питания переменного тока

4 Разъем USB

Разъем USB 3.1 Gen1(3.0) Type-C



Внимание

Коды регионов

- Код региона можно менять только пять (5) раз, включая начальную настройку. Помните, что пятое изменение сохранится НАВСЕГДА. Поэтому не изменяйте код региона без реальной необходимости.
- Коды регионов являются частью стандарта DVD. Однако коды регионов на дисках DVD необязательны. Диски DVD, на которых не указан код региона, можно воспроизводить на всех совместимых плеерах и (или) с помощью любого приложения.

Соединения

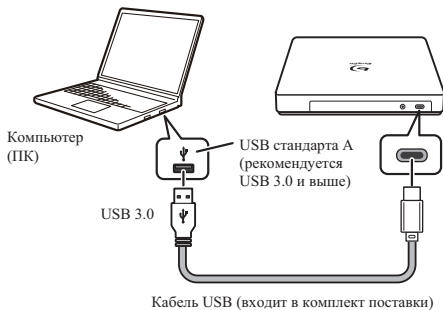
Данное устройство является автоматически распознаваемым (Hot-Plug). Подсоедините устройство к прилагаемому в комплекте поставки кабелю USB.

- 1 Убедитесь в том, что компьютер (ПК) имеет свободный порт USB.
- 2 Подсоедините устройство с помощью прилагаемого кабеля USB к компьютеру с работающей операционной системой Windows® или Mac.



Внимание

- Не отсоединяйте кабель USB во время передачи данных.
- Не отсоединяйте кабель USB во время запуска ПК или во время выполнения каких-либо операций с устройством.



Примечания

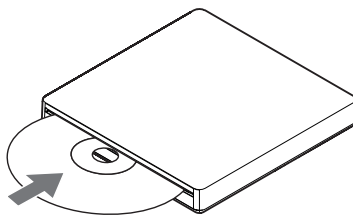
- Рекомендуется подключение к порту USB 3.0 и выше, поскольку, если кабель USB 3.0 подключить к порту USB 2.0, соединение будет работать на скорости USB 2.0.
- Это устройство может работать через интерфейс USB 1.1, однако производительность при этом не будет оптимальной.
- При подключении этого устройства через концентратор USB или кабели, не одобренные производителем, правильная работа не гарантируется.

Вставка и извлечение диска

- **Вставка диска**

Горизонтально вставьте диск в соответствующий слот. Вставленный до определенной глубины диск будет автоматически затянут в дисковод.

* Не прилагайте усилия при вставке диска.



Для Windows

- **Извлечение диска**

Обычно следует использовать функцию извлечения приложения или кнопку извлечения диска.

- **Если извлечь диск обычным способом не удастся**

Воспользуйтесь функцией принудительного извлечения дисковой утилиты.

Для macOS

- **Извлечение диска**

Удерживая нажатой клавишу command, щелкните левой или правой кнопкой мыши по значку диска, чтобы открыть меню, затем выберите «Удалить <имя диска>».

* Подробные сведения о том, как извлечь неформатированный диск в macOS Mojave, см. на сайте устройства.

<https://pioneer-iot.com/>

- **Если извлечь диск обычным способом не удастся**

Воспользуйтесь функцией принудительного извлечения дисковой утилиты.

* Попробуйте отключить и вновь подключить разъем USB.

* В зависимости от характеристик macOS кнопка извлечения спереди может не работать.

Технические характеристики

Ориентация Диск используется горизонтально.

Размер диска 12 см
(Привод не поддерживает диски нестандартной формы, например диски в виде визитной карточки, ромба и т. п.)
(Привод не поддерживает 8-см адаптеры.)

Скорость передачи данных

* Загрязнение или повреждение носителей может оказывать негативное влияние на скорость передачи данных.

Чтение данных (непрерывно)	BD	Макс. 27,00 Мб/с
	DVD	Макс. 10,80 Мб/с
	CD	Макс. 3,60 Мб/с
Запись данных (непрерывно)	BD	Макс. 27,00 Мб/с (6X BD-R)
	DVD	Макс. 10,80 Мб/с (8X DVD-R)
	CD	Макс. 3,60 Мб/с (24X CD-R)

Время доступа/время поиска (произвольный, среднее значение)

Время доступа	BD-ROM	210 мс
	DVD-ROM	200 мс
	CD-ROM	190 мс
Время поиска	BD-ROM	190 мс
	DVD-ROM	180 мс
	CD-ROM	170 мс

Питание

Режим ожидания 0,65 Вт

Разъем DC IN

Источник питания (номинал) +5 В постоянного тока, 1,0 А

Физические характеристики

Габаритные размеры (без ножек-подкладок)	135 мм (Ширина) x 18 мм (Высота) x 135 мм (Глубина)
Вес (только привод)	0,28 кг
Допустимая рабочая температура	От +5 °C до +35 °C
Допустимая влажность при эксплуатации	От 5 % до 85 % (без конденсации)
Допустимая температура хранения	От -40° C до +60° C
Допустимая влажность при хранении	От 5 % до 90 % (без конденсации)

Принадлежности

Инструкции по эксплуатации (данный документ)	
кабель с USB стандарта A на USB Type-C, 35 см	1



Замечание

Технические характеристики и конструкция могут меняться без предварительного уведомления, в связи с вносимыми усовершенствованиями.

© 2021 PIONEER CORPORATION.
Все права защищены.

ПОСЛЕПРОДАЖНОЕ ОБСЛУЖИВАНИЕ
ИЗДЕЛИЙ КОМПАНИИ PIONEER

За послепродажным обслуживанием (включая гарантийные случаи) или за какой-либо другой информацией обращайтесь к продавцу или дистрибьютору по месту приобретения изделия.

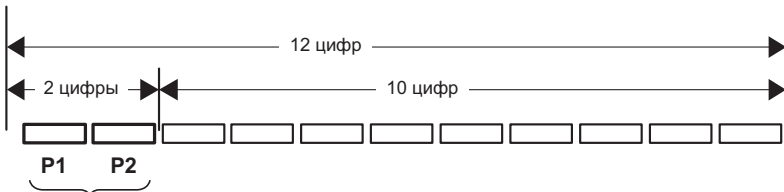
Примечание:

В соответствии со статьей 5 Закона Российской Федерации «О защите прав потребителей» и Указанием Правительства Российской Федерации №720 от 16 июня 1997 года Pioneer Corporation устанавливает продолжительность срока службы и гарантийный срок в 1 год для официально поставляемых на Российский рынок устройств записи BD/DVD/CD.

Уполномоченной организацией в соответствии с TP TC 004/2011, 020/2011 и TP EAEC 037/2016 является ООО «ПИОНЕР РУС», Нижний Сусальный переулок, д.5 стр.19, г.Москва, 105064, т.(495) 956 89 01

Дату изготовления оборудования можно определить по серийному номеру, который содержит информацию о месяце и годе производства.

Серийный номер



Дата изготовления оборудования

P1 - Год изготовления

Год	2011	2012	2013	2014	2015	2016	2017	2018	2019	2020
Символ	K	L	M	N	O	P	Q	R	S	T

Год	2021	2022	2023	2024	2025	2026	2027	2028	2029	2030
Символ	A	B	C	D	E	F	G	H	I	J

P2 - Месяц изготовления

Месяц	1	2	3	4	5	6	7	8	9	10	11	12
Символ	A	B	C	D	E	F	G	H	I	J	K	L

D3-7-10-7_A1_Ru

© 2021 PIONEER CORPORATION.
All rights reserved.

© 2021 PIONEER CORPORATION.
Tous droits de reproduction et de traduction réservés.

PIONEER CORPORATION

28-8, Honkomagome 2-chome, Bunkyo-ku, Tokyo 113-0021, Japan

Корпорация Пайонир

28-8, Хонкомагомэ 2-чоме, Бункё-ку, Токио 113-0021, Япония

PIONEER EUROPE NV (authorised representative)

Haven 1087, Keetberglaan 1, B-9120 Melsele, Belgium/Belgique
Salamanca, Wellington Street, Slough, SL1 1YP, UK

PIONEER HIGH FIDELITY TAIWAN CO., LTD.

8F., No.407, Ruiguang Rd., Neihu Dist., Taipei City 114, Taiwan (R.O.C) TEL : +886-2-2657-3588

Pioneer Electronics Australia Pty Ltd

5 Arco Lane, Heatherton, VIC 3202, Australia TEL: 61-3-9586-6300

PIONEER DIGITAL DESIGN AND MANUFACTURING CORPORATION

5-5, Koishikawa 5-chome, Bunkyo-ku, Tokyo 112-0002, Japan

Printed in China
Imprime en Chine
Gedruckt in China
Отпечатано в Китае

Сделано в Китае

<ORC8377-B>